

# 中国古建筑 文化之旅 山东

◇ 张润武 张 潍 著

ZHONGGUO GUJIANZHU WENHUA ZHILU



中国古建筑文化之旅——山东

ISBN 7-80011-676-X



9 787800 116766 >



ISBN7-80011-676-X/T·036 定价: 18.00元

48.  
ZRI



0971554

685883



中国古建筑文化之旅

山  
东

张润武 张 淮 著

**图书在版编目(CIP)数据**

中国古建筑文化之旅 山东 / 张润武, 张潍著. - 北京: 知识产权出版社, 2002. 5  
ISBN 7-80011-676-X

I. 中 II. ①张...②张 III. 古建筑 简介-山东省 IV. TU  
092

中国版本图书馆 CIP 数据核字 (2002) 第 010466 号

本书的所有版权受到保护, 未经出版者书面许可, 任何人不得以任何方式和方法复制抄袭本书的任何部分, 违者皆须承担全部民事责任及刑事责任。

中国古建筑文化之旅 山东  
责任编辑 石红华 责任校对 韩秀天  
装帧设计 段维东 责任出版 杨宝林  
张润武 张 潍 著  
知识产权出版社出版、发行  
(北京海淀区蓟门桥西土城路 6 号 邮编 100088)  
<http://www.cnipr.com>  
(010)62026893 (010)82086765 转 8252  
河北保定印刷厂印刷  
新华书店经销  
2002 年 5 月第一版 2002 年 5 月第一次印刷  
850mm × 1168mm 1/24 印张 5.75 字数 68 千字  
印 数 1~3000 册  
ISBN/ 80011-676-X I 036  
定价 18.00 元  
如有印装质量问题 本社负责调换

中国是一个伟大的文明古国，它历史悠久、疆域辽阔、民族众多，至今仍保留着丰富的古建筑遗迹。

中国的古建筑，是灿烂的中华古代文化艺术中最具独特魅力的部分，是中国古文化、古文明的标志和象征。它凝聚着中国古代各阶层人民的智慧和才能，无论个体建筑还是群体建筑，都是一个民族不同历史时期政治、经济、文化、科技诸条件的综合产物，是自然科学与人文科学的完美结合。因此，古建筑的存在，已远远超出了其作为建筑本身的价值和意义，它将历史学、文化学、宗教学、哲学、美学、考古学、民族学乃至旅游学等不同学科的价值集于一身，是民族文化的综合体。

在漫长的历史发展过程中，中国古代建筑不论在结构上，还是在形式风格上，始终是承前启后、一脉相传，保持着一贯完整的建筑体系，具有独特的风格和鲜明的特征，在世界建筑体系中独树一帜。这与中国的传统文化及其价值取向、审美情趣有着直接的渊源关系。

《中国古建筑文化之旅》丛书共设 18 个分册。由资深建筑学书刊编审杨永生先生总策划，并帮助我们审定了一些书稿。各分册作者均为我国古建研究和教学领域的专家、学者和教授。他们以生动、凝炼的笔触，将深广博大的古建知识、古建文化娓娓道来，使您在游览古建名胜时对其地理位置、自然环境、始建年代、建筑材料、结构方式、建筑风格、艺术特色及相关历史故事有较全面的了解。

从秦砖汉瓦到隋唐寺塔，从两宋祠观到明清故宫，从皇家苑囿到苏州园林，从布达拉宫到蓬莱阁，从楼兰古城到岳麓书院……拥有此书您就拥有了一座古建博物馆，畅游其间您会流连忘返。

在建设现代化都市的今天，我们要加倍珍惜现存的古建筑，除很好地加以保护外，还要研究它，宣传它，弘扬它，使它在物质文明和精神文明建设中不断发挥应有的作用。



悠悠数千年齐鲁大地上的古代建筑，星罗棋布，是古代山东人民创造的建筑文化艺术产品，是智慧的象征，历史的见证。有闻名中外的曲阜孔庙、孔府、孔林；以岱庙为首的泰山封禅建筑群；有人间仙境之誉的蓬莱仙阁；省会济南的唐代四大名刹之一的灵岩寺和神通寺遗址佛教建筑群等。这些古建筑历经沧桑岁月至今仍灿烂辉煌，堪称为中国古代建筑中的瑰宝，也是古代劳动人民智慧和才能的结晶，是当今旅游的胜地。

《中国古建文化之旅·山东》的编纂不以建筑的历史年代为依据，而是把古代以及近代山东旅游胜地上的采用中国传统手法建造的古建筑珍品集为一体，展现在游人眼前，力图让读者琳琅满目而兴会，胜景漫步临其境。在这些著名古建筑中缅古忆今，寓教于游，即可从中鉴赏古代高超的建筑艺术创作，品味建筑文化历史的真谛，又可领略中华民族传统的博大精深。这是一本中外游客在齐鲁大地旅游时的很好的古代建筑导游书籍，有着显明的历史性、知识性、专业性和趣味性。

## 山东主要古建筑交通旅游图

## 济南市

柳浪荷风大明湖 .....	8
泉城明珠——趵突泉吕祖庙 .....	12
佛山古刹——兴国寺 .....	16
秀雅大方的万竹园 .....	18
千年国宝——四门塔与神通寺遗址 .....	22
幽谷名刹——灵岩寺 .....	26
构绵诡巧的九顶塔 .....	30

## 泰安市

祭山前奏——遥参亭·岱庙坊 .....	32
巍巍壮观的岱庙 .....	34
瞻岩初步——红门宫 .....	38
清泉古庙——斗母宫 .....	42
大字鼻祖——经石峪 .....	44
天门云梯——南天门 .....	46
天上宫殿——碧霞元君祠 .....	50
东岳极顶——玉皇庙 .....	52
六朝古刹——普照寺 .....	54



依山傍水的王母池 .....	56
----------------	----

## 济宁市

人类文化遗产——曲阜孔庙 .....	58
--------------------	----

森严华丽的孔府 .....	62
---------------	----

清幽肃穆的孔林 .....	66
---------------	----

文雅端丽的颜庙 .....	70
---------------	----

幽雅肃穆的尼山孔庙 .....	72
-----------------	----

造型独特的少昊陵 .....	76
----------------	----

亚圣府地——孟庙·孟府 .....	78
-------------------	----

## 青岛市

清静幽雅的道教名观——崂山太清宫 .....	82
------------------------	----

黄海明珠——青岛栈桥 .....	84
------------------	----

俏丽挺秀的鲁迅公园 .....	86
-----------------	----

年轻的寺院——湛山寺 .....	88
------------------	----

## 烟台市

璀璨夺目的烟台福建会馆 .....	90
-------------------	----

秀美靓丽的毓璜顶 .....	92
----------------	----

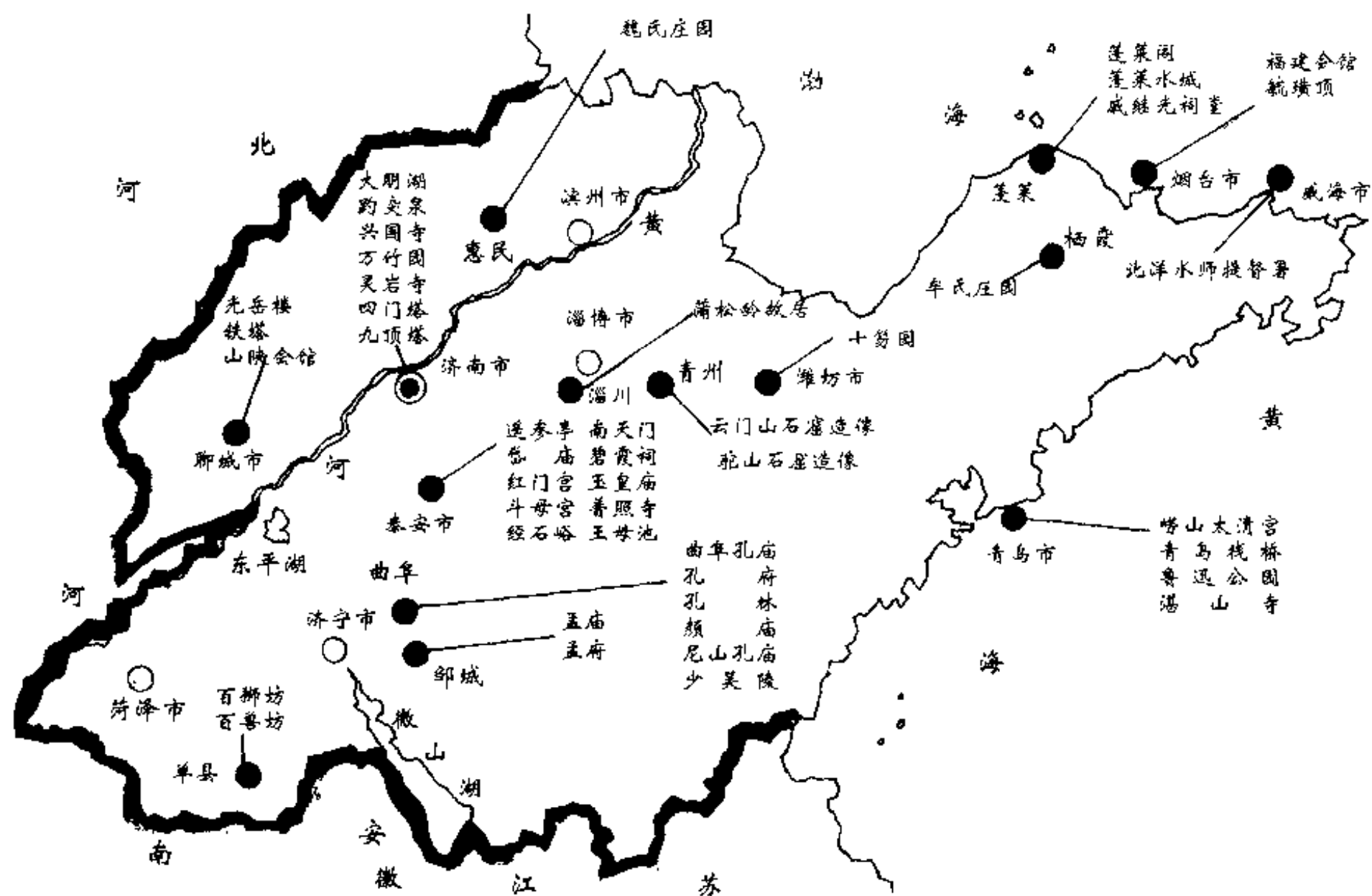
人间仙境——蓬莱阁 .....	94
-----------------	----



水师要塞——蓬莱水城 .....	98
“封侯非我意，但愿海波平”——戚继光祠堂与牌坊 .....	100
端庄平和、灵巧精美的牟氏庄园 .....	102
 <b>威海市</b>	
甲午战场——北洋水师提督署 .....	106
 <b>潍坊市</b>	
小巧玲珑十笏园 .....	110
云门献寿——云门山石窟造像 .....	114
雕刻精美的青州驼山石窟造像及昊天宫 .....	116
 <b>淄博市</b>	
幽静古朴的蒲松龄故居 .....	118
 <b>聊城市</b>	
高大宏伟的光岳楼及铁塔 .....	120
精工细作的聊城山陕会馆 .....	122
 <b>滨州市</b>	
城堡式民居——魏氏庄园 .....	126
 <b>菏泽市</b>	
巧夺天工的百狮坊与百寿坊 .....	130

# 中国古建筑文化之旅——山东

# 山东主要古建筑交通旅游图



柳浪荷风大明湖







▲大明湖历下亭岛

泉城济南，名泉七十二处。位于济南老城北部的大明湖是由众泉汇流而成的闹市中的天然湖泊，千百年来一直是游览胜地。湖上鸢飞鱼跃，游艇两舫荡波穿行；岸上花木繁茂，亭台楼阁掩映其间。大明湖现有一坊、一阁、三园、三楼、四祠、六岛、七桥、十亭，这些建筑布局合理、错落有致，既向人们展示了巧夺天工的园林建筑艺术，又饱含着历史的古香，发散着文化的神韵。其中历下亭、北极阁、铁公祠等最为著名。

历下亭位于湖中的岛上，八角重檐、檐角飞翘、红柱灰瓦，造型古朴典雅、端庄平和。亭为清康熙三十二年(公元1693年)重建，亭上“历下亭”匾额为清乾隆皇帝御书。乾隆三次游大明湖登历下亭岛留下的诗文、墨迹和唐代杜甫游历下亭时的“海右此亭古，济南名士多”的传世佳句都使历下亭平添了几分历史文化的光彩。有“游大明不游历下亭不成游”之说。

大明湖北岸的北极阁，始建于元代，现存为1980年按原样复建。阁建于三十六级青石台阶的高台上，其气势高峻、拔地参天，是大明湖公园众园林建筑中的制高点，也是济南市区最大的道教庙宇。



▲大明湖北极阁



▲大明湖铁公祠小沧浪全景



▲大明湖历下亭垂花门和乾隆御碑亭

位于大明湖北岸西端的铁公祠，南临碧波荡漾的湖面，四周廊墙相围，内有假山池塘，花木扶疏，自成院落，是大明湖的园中园。祠堂始建于清乾隆五十七年(公元1792年)，是为了纪念明朝山东参政铁铉而建的祠堂。祠内建筑众多，著名的“四面荷花三面柳，一城山色半城湖”对联是大明湖景色的最好写照，镶嵌在长廊圆洞门的两侧。祠内的小沧浪为仿苏州沧浪亭而建的一组园林建筑，园小巧别致，引人入胜，游人至此南眺群山苍翠，近观碧波潋滟，远看水天一色，是欣赏济南八景之“佛山倒影”的最佳场所。



▲大明湖历下亭

泉城明珠——趵突泉吕祖庙







▲趵突泉“蓬莱旧迹”枋(北额、南额为“洞天福地”)

趵突泉，古为泺水之源，名列济南七十二名泉之首，有“天下第一名泉”之美誉。1956年这里辟为趵突泉公园，位于济南市中心，泺源大街路北，东为泉城广场，北与五龙潭公园隔路相望。

古时为祭祀舜帝的两个妃子而在趵突泉旁建娥姜祠，宋代又曾在此修历山、泺源二堂，元代在此建吕仙阁。原建筑均已不存在，今有的建筑是由泺源堂、娥姜殿和三大殿三座建筑组成两进院落的清代重修的建筑群。最北面是硬山黑瓦的单层建筑三大殿。中间的娥姜殿是一座两层外廊式的楼阁建筑，歇山屋顶上施以绿琉璃瓦，殿东西山墙上镶嵌琉璃卷草纹样，形式多变，做工精细。南面是两层楼阁式建筑泺源堂，原称吕仙阁，1957年重修时改今名。门两侧有对联：“云雾润蒸华不注，波涛声震大明湖”，取



▲趵突泉吕祖庙“娥姜殿”



自元代大文学家赵孟頫的著名诗句，字迹苍劲有力，生动形象地描绘出趵突泉如诗如画的景色。阁为黄瓦覆顶，阁前临趵突泉出卷棚抱厦，丹柱支撑，金碧辉煌，气势非凡，同“泉源上奋，水涌若轮”的趵突泉交相辉映。



▲趵突泉“沧园”一角

趵突泉池周围环以石栏，东有石桥，桥南头为“蓬莱旧迹”木牌坊。池的西南为一四角攒尖方亭，结构朴素简洁，名“观澜亭”，始建于明。亭周围有石碑数块，“观澜”、“趵突泉”为明代遗笔，“第一泉”为清代人所书。亭建在石平台上，可近水观泉腾涌，听趵突声涛。观澜亭与吕祖庙、泺源堂隔池相望，遥相呼应，形成一组环绕泉水的景观建筑群。

公园内还有清代园林建筑“沧园”，仿古建筑“李清照纪念堂”等著名的景观建筑。



▲趵突泉池西南的“观澜亭”

佛山古刹——兴国寺





千佛山，古称历山，相传舜耕于历下，所以又名舜耕山，与大明湖、趵突泉并称为济南三大名胜。千佛山东接佛慧山，西连马鞍山、四里山，层峦迭嶂、苍秀涵幽，众山像一道天然屏障矗立在济南的南部市区。

进千佛山公园北门，沿盘道登山，先过彩绘丹柱的“齐烟九点”木坊，后穿四柱三门的“云径禅关”枋，就到了兴国禅寺。兴国寺创建于唐贞观年间，几经兴衰，现存的兴国寺为明成化年间(公元1468—1471年)重建，清代又有扩建。

巧妙利用地形地貌是兴国寺的建筑特点。寺位于千佛山北麓的半山腰，建在一个东西长、南北窄的狭长地段上，没有恪守一般寺院座北面南的常规形式，而是因山就势，山门座东面西而设。中间开圆拱门，上雕“千佛山”，门内左右是钟鼓二楼。登台阶进山门是东西两进禅院，利用南部山崖峭壁，开凿洞穴镌刻佛像。西院有“极乐”龙泉洞，崖壁、洞崖雕有隋开皇年间的造像55尊，造像或盘膝而坐或凝神而立，皆为人定姿态，雕工精湛、比例匀称、形态各异。东院有“黔娄洞”，是一道教洞穴。院内殿堂七座，不分主次，大部分沿北面一字排开，青瓦丹柱、红枫古柏，相映生辉。禅院深邃静幽，掩映在密林之中，确有深山藏古寺的感觉。寺内既供奉观音菩萨、弥勒佛，又有舜和鲁班的祠堂，是济南市区内香火旺盛的一片净土。

过东院乾隆年间所建的“洞天福地”石坊，登石级可至山顶，南望青山连绵不断，北眺黄河宛如金带，明湖如镜、高楼林立，泉城景色尽收眼底。



▲千佛山兴国寺云径禅关枋

# 秀雅大方的万竹园





▲万竹园西院蒙斋亭



▲万竹园庭院之一

万竹园坐落在山东济南趵突泉以西，泺源大街路北，是封建军阀张怀芝府邸。这里元朝时称“万竹园”，明朝改为“通乐园”，清康熙年间，因这里的望水泉为济南七十二名泉的第二十四泉，故又称“二十四草堂”。是泉水喷涌、竹林成片、风景幽雅之地。1912年张怀芝依仗权势，购地建房，用五年时间建成了这座既有北国王府的气魄又有江南园林风韵的府邸。

济南的传统民居，以其与环境，与泉水水体的紧密结合和精细多彩的装修为建筑特色。万竹园为济南民居的代表，占地近20亩，原有13个院落，现存东、西庭院及西花园、房屋百余间。从趵突泉西侧门进入，有一假山矗立，石旁广植各种翠竹，假山东南侧有“东高泉”。山以西为西院，三进院落为书房、私塾、祠堂所在，内有“望水泉”等两座泉池及八面亭、蒙斋亭。假山正北为东院，由两进方形四合院、两进横向狭长院落组成，是主人起居的地方，建筑为砖石木结构，多为平房，只有主人楼



▲万竹园东院南门石狮



▲万竹园东院主人楼与小姐楼间的跨院天桥



秀麗大方的萬竹園



▲萬竹園東院南（正）門

和小姐樓為兩層樓房。西院通西花園，內有“白雲泉”，泉溪相連，竹木繁茂，亭、榭散布其間，原是一座有江南風格的宅旁園林。整個建筑群房屋栉比鱗次、樓堂层层、曲廊環繞，院落與泉池交錯布置，三股泉水匯集于此。設四亭、五橋，泉水穿院而過，回環曲折，環境謐靜幽雅。其平面布局基本屬於北方傳統合院式。

精細秀麗的裝修是該園的另一特色。建筑群石刻、木雕、磚雕皆有，裝修十分精湛，尤以石刻技藝最為高超；內容豐富多彩，有刀槍劍戟、象獅虎豹、琴棋書畫、梅蘭菊竹、歷史人物等。個個精巧玲瓏、細膩逼真。

萬竹園有著既嚴謹、朴素、大方，又瀟灑、幽雅、秀美的特色，是我國漢族民居中南北方之間獨具地方特色的傳統民居。



▲萬竹園東院主人樓





▲万竹园西院东门

千年国宝——四门塔与神通寺遗址





▲龙虎塔细部

四门塔位于济南南郊柳埠的阴公谷里，由济南有公交车可直达。塔建于隋大业七年(公元611年)，是中国现存最古老的石塔，国家首批重点文物保护单位。塔平面正方形，单层单檐，高15.14米，全部用青石砌筑而成。塔体中心为石塔心柱，柱四面台上的四尊造像，造型洗练、刻工精湛，神态端庄自然，是中国现存佛教雕刻艺术珍品。整个塔除塔刹略有装饰外，其它部位无明显的装饰，整体造型庄重浑厚、古朴简洁。塔北邻的古柏“凡洞松”，树龄逾千年，仍生机盎然，与四门塔交相辉映。



▲小龙虎塔(皇姑庵塔)



▲四门塔



四门塔之西是始建于公元351年的神通寺遗址，历史上曾是山东一带年代最早、延续时间最长的佛教中心，寺院几经兴衰，今已荡然无存。遗址北面的龙虎塔与四门塔隔谷相望，建造年代无考。据其它主体部分和雕刻的风格上看，多数专家认为是盛唐时的作品。塔平面呈方形，高10.8米，单层重檐，塔身由四块完整的石灰石砌筑而成。四面各开一门，门两侧和壁面上刻有金刚、罗汉、菩萨、伎乐人、飞天和飞龙、飞虎等形象。众多的高浮雕，布局有序、主次分明、繁而不乱，雕刻精美、形象生动，呈现出玲珑华丽的轮廓，显示着盛唐时造型艺术的独特风格，是石刻艺术与建筑艺术相结合的佳作。

龙虎塔西的白虎山岸上，有著名的“千佛崖石窟造像”210余尊、题记43则，是唐代早期石刻造像的艺术珍品，与龙虎塔一同被列为

全国重点文物保护单位。遗址内还有唐建筑台基、唐开元年间的小龙虎塔、宋塔、祖师林(墓塔)等，这里青山绿水，风景秀丽，是济南南郊的游览胜地。



▲千佛崖造像之一



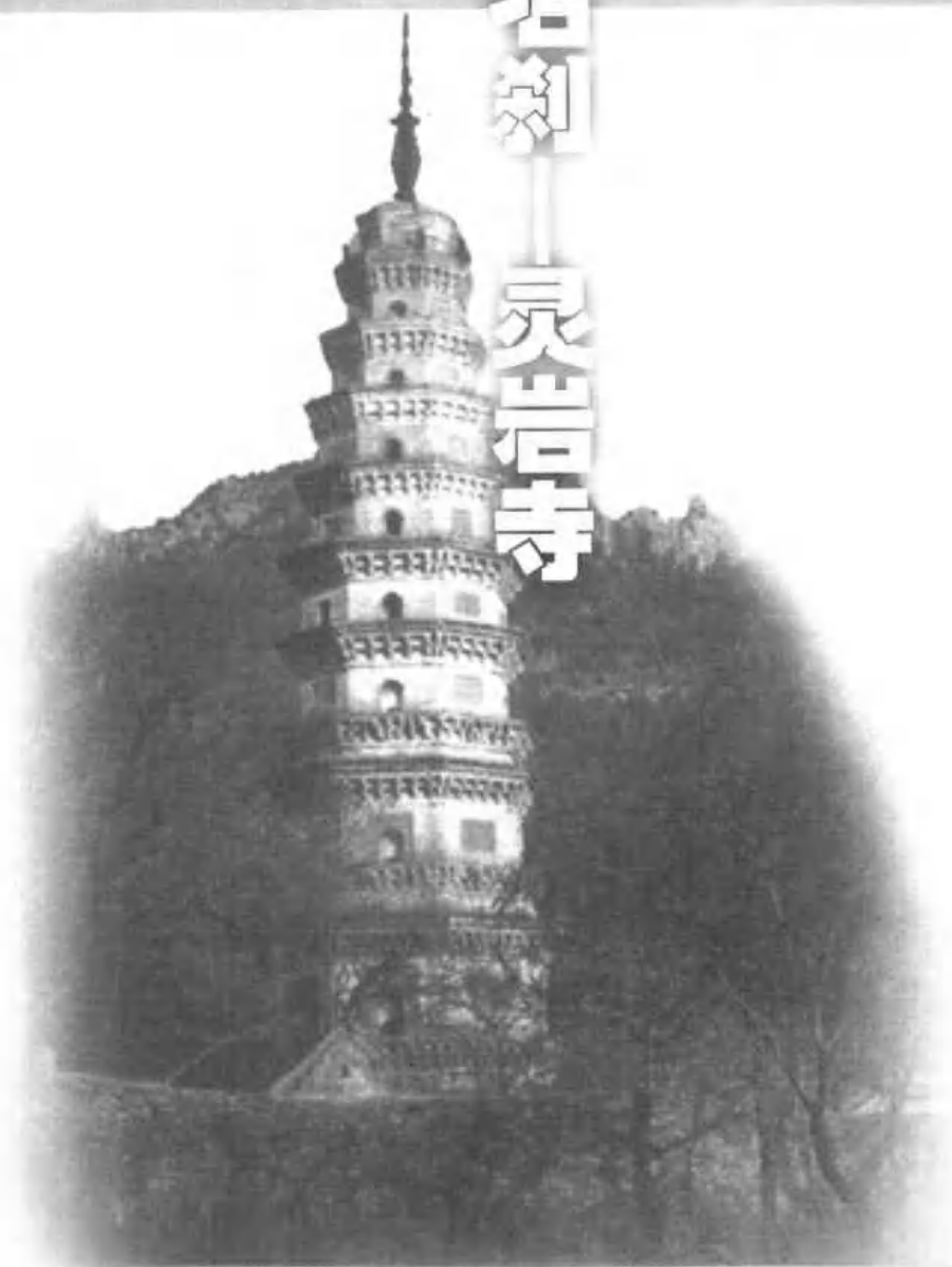
▲千佛崖石窟造像



▲祖师林



幽谷名刹  
灵岩寺







和性格。精湛的雕塑艺术不仅深刻地揭示出人物的内心世界，而且将肌肉和脉管都生动地表现出来，被誉为“海内第一名塑”，有很高的艺术价值。

灵岩寺的西崖，墓塔林立，是唐代以来埋葬灵岩寺历代住持高僧的地方。有墓塔167座，墓志铭（石碑）81块，为国内石做的墓塔林之首。墓塔形体多样、造型古朴，是研究中国佛教历史和佛塔造型艺术的珍贵实物。墓塔林北高坡上的单层方形石塔，是唐代灵岩寺住持高僧慧崇的墓塔，建于唐天宝年间（公元742—756年），是该寺现存最古老的建筑物。

千佛殿以西的辟支塔，为北宋淳化五年（公元994年）所修。八角、九层，高54米，是灵岩寺的标志性建筑，山东省境内保存最完好的楼阁式砖塔。

灵岩为泰山支脉，这里翠峦叠嶂，群山环抱，石怪峰奇，深奥幽邃，名刹古寺，素有“济南山水窟，灵岩风景最”之誉，和“游泰山不游灵岩不成其游”之说。



▲御书阁



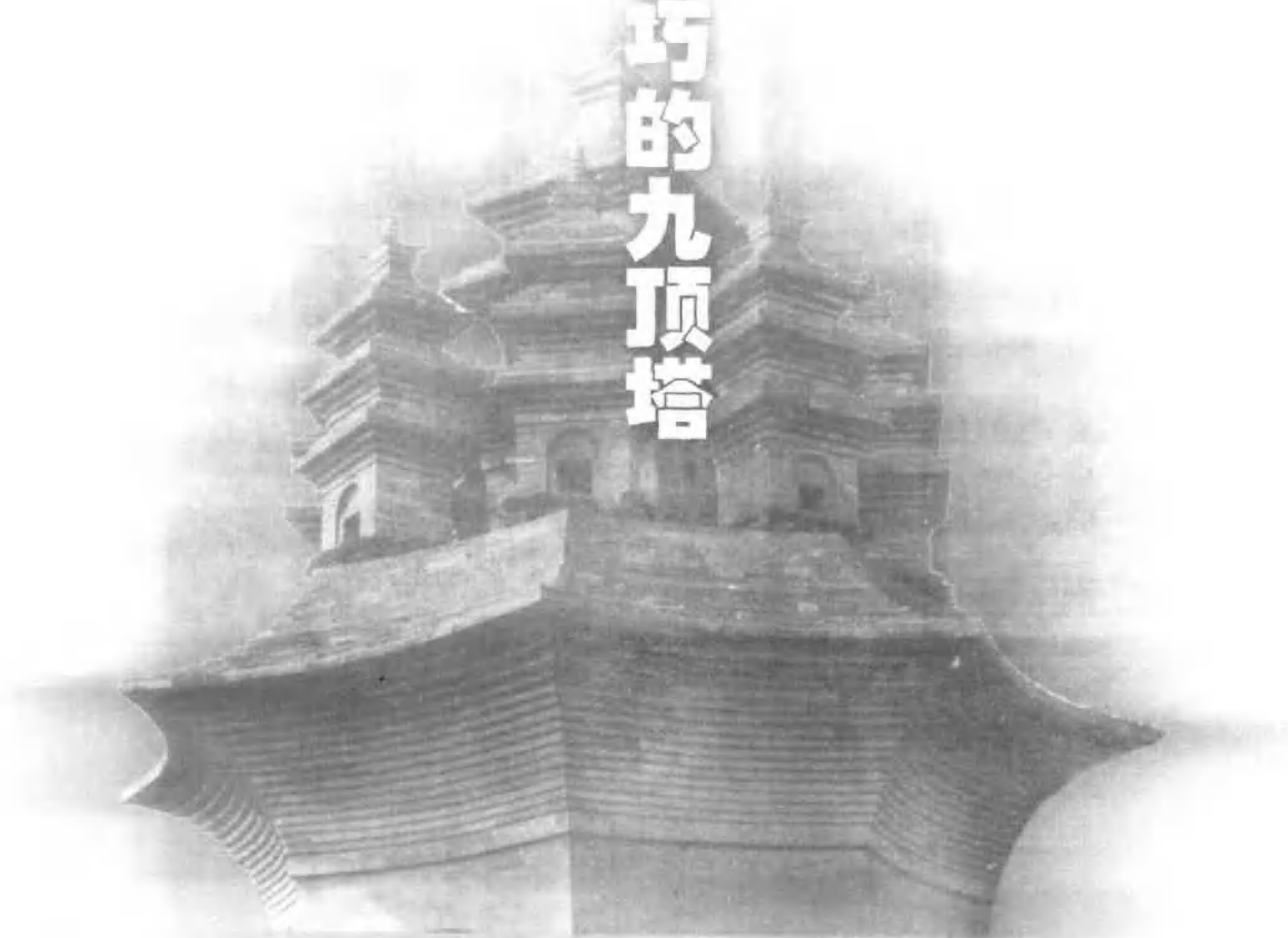
▲大雄宝殿前古树参天



▲灵岩墓塔林

1995.9

# 构缔诡巧的九顶塔





九顶塔位于济南南郊柳埠镇灵鹫山麓的九塔观音寺故址内，由神通寺遗址南去约5公里。

九塔寺，传为唐朝大将尉迟敬德所创建。现存一座小殿，殿南石碑数块、古柏两株，其中一株树心已枯为可容数人的树洞，但至今仍生机盎然、树冠浓郁，是这座古寺的历史见证。九顶塔位于寺院西部偏南，单层，平面为等边八角形，通高13.3米，全部为水磨青砖砌筑而成。该塔工精料细，塔基、塔身、塔檐均呈凹形曲线的弧身处理，轮廓异常柔和秀丽，为国内罕见。塔下部为方砖砌成的棱柱体，南面距地3米以上辟一佛龕，内有一佛二僧石雕。6米处是塔檐，叠涩挑出17层，檐上又收同16层，形成了八角形的塔檐平座，座上九座小塔均建于砖砌仰莲基座上，每个小塔又各有塔门，中央的一塔突兀而出，高5.3米，周围八个小塔高2.84米，环绕竞立，都是三层的密檐砖塔。一塔上而九顶出，远望似满塔花朵，又有塔林之势，构缔诡巧、造型奇特，为国内独例，是全国重点文物保护单位。

九顶塔后灵鹫山崖上现存唐天宝年间以来摩崖造像17龕58尊，具有盛唐风格，是珍贵的历史文化遗产。



祭山前奏——遥参亭·岱庙坊





▲遥参亭北岱庙坊

遥参亭，位于东岳泰山下岱庙正阳门的正南，东、西太尉街之间。今泰安市的交通干道东岳大街由遥参亭前通过，交通十分方便。古代帝王封禅泰山，先在此举行简单的仪式，到岱庙再正式祭祀，所以唐时叫“草参亭”，明代嘉靖年间改称“遥参亭”。

遥参亭，名为亭，实际上是岱庙前的一组建筑，是游览岱庙的前奏。亭建在一长方形的平台上，单层五间，东西各有配房，四面环以墙垣。亭前有遥参门。门外有遥参石坊，石坊左右有铁狮、旗杆各一对。坊南有清光绪年间所建的方形石水池，池的东南、西北两角各有一石雕龙头，所以名“双龙池”。

遥参亭北为岱庙坊，坊位于遥参亭和岱庙正阳门之间的中轴线上，为清康熙十一年（公元1672年）由山东布政使施无裔主持岱庙重修时所建。岱庙坊为四柱三门歇山顶式石牌坊。坊上石雕花饰、走兽、宝瓶等，精工细雕，是清代石刻珍品。中间两柱相对有铁门框，上槛是方铁制成的承托，支承上面所有的构件，俗称“铁梁牌坊”即指此说。石柱前后各刻有正楷对联，皆为形容东岳泰山雄伟博大崇高形象的语句。过岱庙坊沿中轴线北去，就是岱庙的南大门——正阳门，游览岱庙由此开始。



▲遥参亭正殿



▲遥参亭全景

巍巍壮观的岱庙





▲铜亭“金闕”



▲正阳门(岱庙南门)

岱庙是历代帝王封禅泰山，举行大典的地方。位于泰山南麓，泰安市东岳大街中段路北。古时称泰山为“岱”，因而得名。岱庙创建年代久远，秦汉时已有建庙的活动，屡经兴废，历代均有重修，现有殿宇多为明、清建筑形制。

岱庙的规格为五岳诸庙之首，其布局仿照帝王宫城的形式，基本上与北京紫禁城同一形制。庙总面积9.6公顷，平面长方形，南北长405.7米，东西宽236.7米，四周城墙高筑，周长1.5公里。庙有八门，南向并列五门，正中是正阳门，左右是掖门，再两侧是仰高门、见天门。庙东为东华门，西有西华门，北是厚载门，城门上门楼高耸。原庙城四周均有精巧玲珑的角楼。整个岱庙分

东、西、中三条轴线。自最南的正阳门，沿中轴线依次是配天门、仁安门、天贶殿、后寝宫、后花园、厚载门等；东侧轴线上是汉柏院、东御座等；西侧轴线上有唐槐院等。



▲岱庙中寝宫





▲汉柏院



▲天贶殿壁画《泰山神启跸回銮图》  
局部

金碧辉煌、气宇轩昂的天贶殿是岱庙的主体建筑，位于仁安门内古柏参天、浓荫蔽日的宽阔大院内。殿始建于宋大中祥符二年，坐落在宽敞的两层须弥座高台之上，殿前东西各建一碑亭。殿为重檐庑殿顶，上覆黄琉璃瓦，是中国传统建筑中的最高规格。该殿与北京故宫太和殿、曲阜孔庙大成殿并称为中国古代三大宫殿式建筑。殿的东、西、北三面墙上有著名的《泰山神启跸回銮图》。传为宋人所绘。启跸即是出巡。壁画全长62米，高3.3米。共绘有人物697人，形象生动、栩栩如生，加以祥兽坐骑、山石林木、宫殿桥涵，画面虽已毫无隙地，但疏密相间、繁而不杂，是绘画构图中的精密之作、古代艺术的瑰宝，文物价值极高。

岱庙内碑石成林，洋洋大观的书法遗迹是中国书法艺术的宝库。泰山是联合国批准的自然与人类文化遗产单位，岱庙是泰山最大、最完整的古建筑群，是国家重点文物保护单位。



▲岱庙远景



▲岱庙角楼

瞻  
岩  
初  
步  
——  
红  
门  
宫



出岱庙的北门(厚载门)往北走数百米,就是岱宗坊。这座三间三楼的石牌坊,创建于明代隆庆年间,重修于清朝雍正八年(公元1731年)。古时这里是登泰山的起点。

过岱宗坊沿红门路向北上坡,到关帝庙和一天门,汽车就此止步。关帝庙原供奉关公,由山西人出资所建,名“山西会馆”。建筑因山就势,四进院落,院内有一古柏,虬枝盘绕、形奇叶翠、冠盖匝舍、枝展遮路,号称为“汉柏第一”,是泰山中路盘山道上的第一棵古柏。

别关帝庙沿盘道向上,不远就是“一天门”石坊。登泰山共经三道天门,二天门即为“中天门”,三天门即“南天门”。“一天门”坊前有“天下奇观”和“盘路起工处”大字石碑,意为中路登山盘道的起点。坊后是“孔子登临处”,有“登高必自”、“第一山”等大字石碑。再后是“天阶”石坊,再向上就是“红门宫”了。

红门宫,因庙西北悬崖上有两片红色似门的巨石而得名。以跨于盘道之上的城楼样建筑“飞云阁”为中心,东为“弥勒院”,



▲由飞云阁回望红门宫坊、天阶坊



泰山红门宫



▲岱宗坊

西有“元君庙”，组成一个面向登山者的环抱状封闭空间，迎接着四方的香客、游人。飞云阁两层，下为台，有拱门可通，是登山必经之路。阁雄踞于门洞之上，起着控制环境的作用。门前几步一坊，高低错落，层层迭迭，形若天梯。一天门、孔子登临处、天阶连续三重石坊和两侧的大字石碑，连同元君庙前的红门宫坊，形成了一组气势磅礴的石坊群。西院“元君庙”是泰山神碧霞元君的中庙，与山顶的碧霞元君祠(上庙)山上下遥相呼应。庙面东三门，中门是一石坊，上额刻“红门宫”，垫板上刻“瞻岩初步”，院中正殿三间，有“且止亭”、“合云亭”。东院“弥勒院”，正殿三间，有“有过亭”、“更衣亭”。过去帝王登山至此更衣换袍。红门宫既敬道教神，又拜佛教像，是泰山宗教中释道合一的特殊表现。

红门宫现存建筑多为清代重修时所建。是泰山中路盘道上的一组高低、虚实、色彩对比鲜明，空间变化丰富的古建筑群。



▲红门宫与飞云阁





▲孔子登临处与天阶坊

清泉古庙——斗母宫

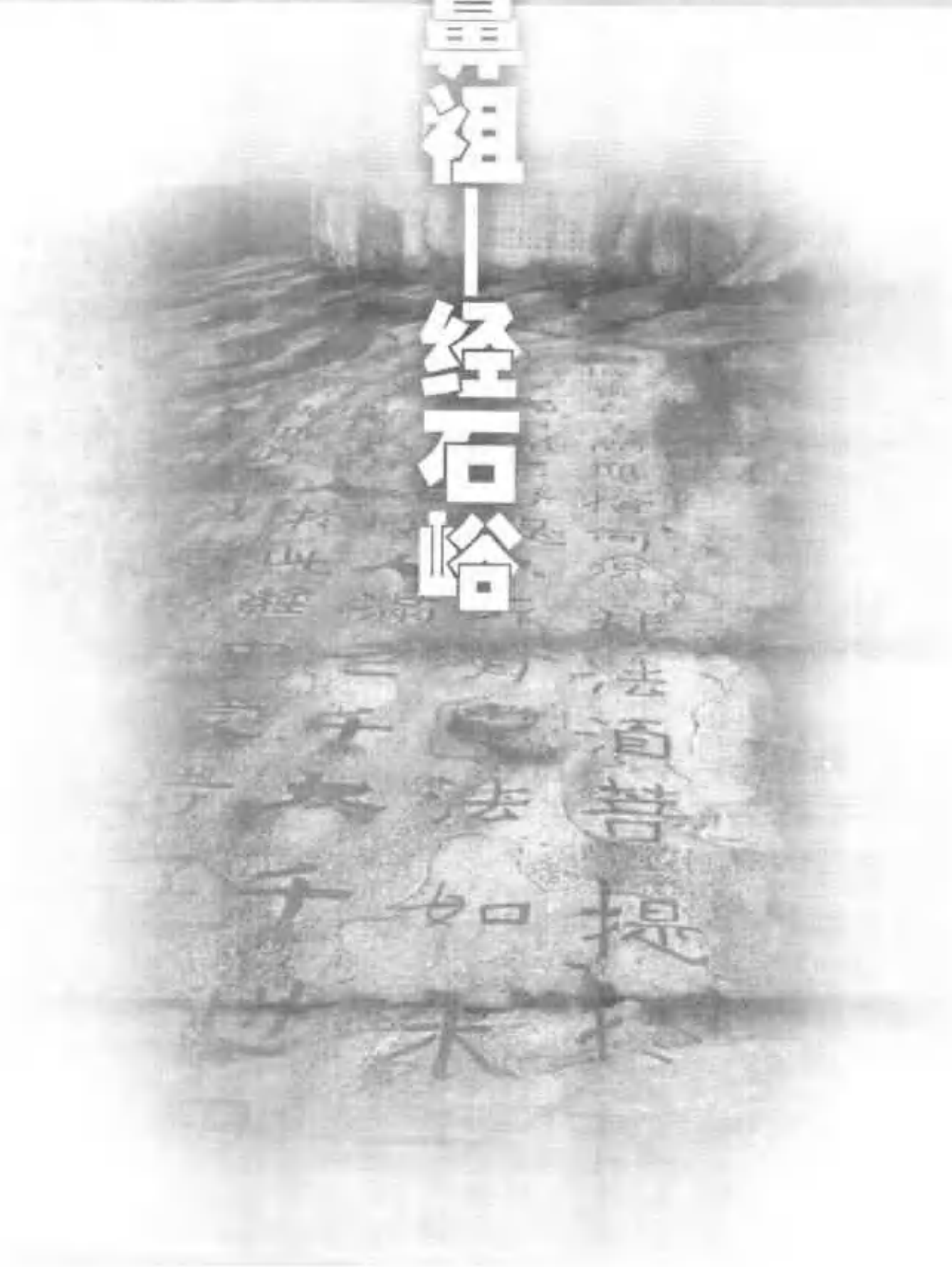


从红门宫上行数百米，有一重檐楼阁式建筑，原祀王母娘娘，配以列仙，名“万仙楼”，旧称“望仙楼”。附近有三棵古柏并生，形同兄弟，称“三义柏”。

万仙楼往北1公里多是“斗母宫”，旧称“妙香院”，因坐落在龙泉峰下，泉水绕宫而过，又叫“龙泉观”。斗母宫创建年代无从可考，现有的建筑是明嘉靖年间(公元1522—1566年)重建。清康熙年间由尼姑住持此宫，香火兴旺，曾拓建重修，1956年又全部重修为今貌。宫门面西，与钟鼓楼紧相毗连，宫分前、中、后三进院落，殿、阁、亭、廊几十间散布其间，布局得体，错落有致。中院前殿三间，原供有斗母神和二十八星君像。“斗母”是道教信奉的女神，全名“先天斗母大圣元君”，为北斗众星之母，“斗母宫”名由此而得。后殿内原供观世音、文殊、普贤菩萨，这里既有道神，又有佛像，两者兼备，可满足不同信仰的香客来此进香。宫前院有羁云楼，在此可仰视万山，下观深壑。后院东厢是“听泉山房”，可临窗观瀑听涛，别有兴致。宫门外有明代古槐，虬枝卧地，蟠根生干又成一树，状如卧龙翘首，名“卧龙槐”。斗母宫重峦叠翠，清泉瀑流，景色醉人。泉水涤心，晨钟暮鼓，自古是听泉、观瀑、品茗、赏月、修心养性的好去处，也是登山途中休憩的好场所。

▲万仙楼

# 大字鼻祖——经石峪



从泰山中路三官庙上行不远，在斗母宫东北方向，沿东去的盘道跨涧，翻越一岭就是风景秀丽、驰名中外的经石峪。又名石经峪、晒经石。

在一亩许石坪上，刻着隶书佛教《金刚经》经文，古今书法家多考定为南北朝时北齐人所书。经文现存38行，1067字，字径为50厘米左右，书法遒劲、酣畅浑朴。其技艺之高、字体之大、规模之巨，自古罕见，人称“大字鼻祖”、“榜书之宗”。清末康有为也赞叹为“榜书第一”。为我国书法中不可多得的历史珍品。

经石峪西侧，有巨石如壁，因中劈，俗称“试剑石”，上刻《高山流水亭石壁记》，记载明隆庆六年(公元1572年)万恭创建“高山流水亭”的情景，石亭原在巨石东北侧，后移于谷口。



天门山  
南天门





▲升仙坊

自斗母宫，沿泰山中路的盘道，过壶天阁、玉皇阁、迤马岭就到了中天门。中天门，又称“二天门”，为一单门单楼石坊，名“中天门”坊，这里是登泰山的西路和中路会合地。由中天门向前走，信步平坦的“快活三里”，过步云桥、五大夫松到对松亭，抬头仰望十八盘，宛如天梯空降，蜿蜒曲折、陡峭险峻，天梯尽头的南天门雄伟壮美，如天上琼阁，别有洞天。

由对松亭以北的开山口到龙门坊，坡度相对较缓，共有台阶393级，称为“慢十八盘”；龙门坊至升仙坊，台阶767级，叫作“不紧不慢十八盘”；由升仙坊到南天门，此处悬崖峭壁，山势陡峭，沿盘道而上，愈走愈陡，有台阶473级是“紧十八盘”。这三个十八盘共计台阶1633级，路程仅800多米，垂直升高400多米。何等艰险，何等峻拔。

南天门，又称“三天门”，位于紧十八盘的尽端，是登上泰山之巅的必经门户。南天门分为上、下两层，下部是一石砌高台，中有石拱券门，门眉镶有汉白玉石匾，上刻“南天门”三字。门是元中统五年(公元1264年)由泰山道士张上纯所建。台上为单层重檐



▲雪后南天门



的“摩空阁”，黄色琉璃瓦覆顶。这黄瓦、红墙、蓝天、碧山，是游人登山路上遥望的目的地。登上门阁俯瞰，十八盘险峻异常，深感“世上无难事，只要肯登攀”的千真万确。极目远眺，可谓“天门一长啸，万里青风来”（李白《泰山吟》诗），格外心旷神怡。

进南天门，迎面是三开间，前后出厦的硬山式建筑，名“未了轩”，取杜甫诗“岱宗夫如何，齐鲁青未了”之意。这里原是“关帝庙”，20世纪60年代维修时将屋顶的瓦、脊、吻兽均换为铁铸，以防风、防雷击，柱子也由木作换为石柱。

每当山间云雾出没变幻，云海在南天门吞进吐出，时隐时现，回视山下，十八盘如银河下泻，游人从云雾里穿出穿进，确有腾身云霄之感。在南天门人们沉醉于“登泰山如登天”的诗情画意之中，“天门云梯”即指此景色，是泰山景致的主要标志地。



▲南天门十八盘



▲天门云梯——南天门

天上宮殿

——碧霞元君祠







▲碧霞祠全景



▲碧霞殿

由南天门沿岱顶大街东去约1公里，登石阶而上就是碧霞元君祠。碧霞元君俗称“泰山老奶奶”，又名“泰山玉女”。祠始建于宋大中祥符二年，明、清和民国时多次重修、扩建。

祠南北长104米，东西宽39米，以山门为界分为南北两个院。由天街过西神门先到南院，院由东神门、西神门、歌舞楼和北面的山门围合。南面歌舞楼的崖下有“万代瞻仰”照壁和藏金库(香火池)。北院有正殿、配殿、御碑亭、钟鼓楼、香亭和山门。正殿内供奉的碧霞元君铜像为明代铸造，造型健美，神态安详，情思肃穆，栩栩如生，工艺制作十分精湛。大殿为

单檐歇山顶，瓦垄360条，象征一年的天数。因山高雾多，云蒸雨降，材木易朽，高山风劲，瓦件易毁，所以殿屋顶上的筒瓦、屋脊、吻兽、檐铃、滴水都是铜铸，板瓦是铁铸。有趣的是固定瓦件不用圆帽钉，而是用铜铸的四足站立，张口摆尾，似龙非龙的水兽做固定件。古时没有灭火器具，用这水兽避邪镇灾是人们祈盼安全愿望的体现。将建筑构件的功能与装饰巧妙结合起来，充分显示了中国劳动人民的聪明才智。民国十五年军阀张宗昌修庙时将铜铸筒瓦盗去近30垄，改用铁瓦配齐。庙内还有明代的二幢铜铸鎏金碑，文物价值甚高。

碧霞元君祠是一组庞大的高山建筑群，巍峨严整，气势雄伟。远望白云萦绕，金碧辉煌，俨然是天上的宫阙。为了防高山雷击，适宜山顶的潮湿环境，建筑采用金属铸件和土木材料相结合的做法，为国内罕见。



▲香亭

东岳极顶——玉皇庙





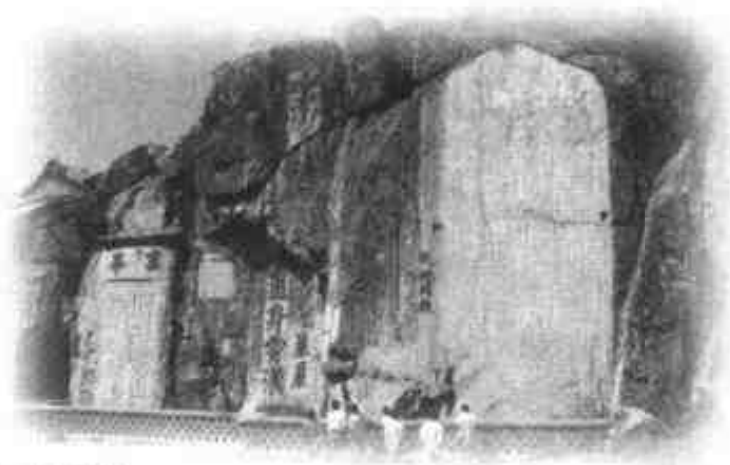
▲玉皇顶全景

玉皇庙，古称“太清宫”、“玉帝观”，位于泰山绝巅太平顶上。太平顶俗称玉皇顶，天柱峰。玉皇庙是泰山上最高的一组建筑群，创建年代无考。院不大，内有正殿三间，祀玉皇大帝，为前后出廊硬山式单层建筑。院内有极顶石露出，周围石栏围护，石上刻“极顶”二字，并有泰山海拔 1545 米的标记。

山门一间，石拱券门洞上嵌有“敕修玉皇顶”，后是“泰山极顶”石匾。院东的房屋称观日亭，是泰山观日出的好场所；西厢为“望河亭”，可远眺“黄河金带”，欣赏“晚霞夕照”。登岱顶极目远眺，更能体会“只有天在上，更无山与齐”的绝妙意境。领会杜甫“会当凌绝顶，一览众山小”诗句的豪迈气概。

山门前挺立一石表，通高近 6 米，顶似幢盖，形制古朴粗犷，因上无字，称无字碑，也叫神柱石。传为汉武帝时所立，郭沫若诗句“摩抚碑无字，回思汉武年”，亦从此说。

唐摩崖碑在岱顶大观峰上，距玉皇顶下约 120 米。削壁为碑，高 13.3 米，宽 5.3 米，共约一千字，为唐开元十四年(公元 726 年)唐玄宗李隆基东封泰山时所撰《纪泰山铭》。碑文字体多姿，书法遒劲峻朴。纪泰山铭碑两侧刻有“壁立万仞”、“天地同攸”、“弥高”、“青壁丹崖”、“呼吸宇宙”、“置身霄汉”、“尊崇”等历代石刻，满布山崖，琳琅满目，洋洋大观，所以称此为大观峰，是中国真、草、隶、篆各种字体书法的艺术博物馆。

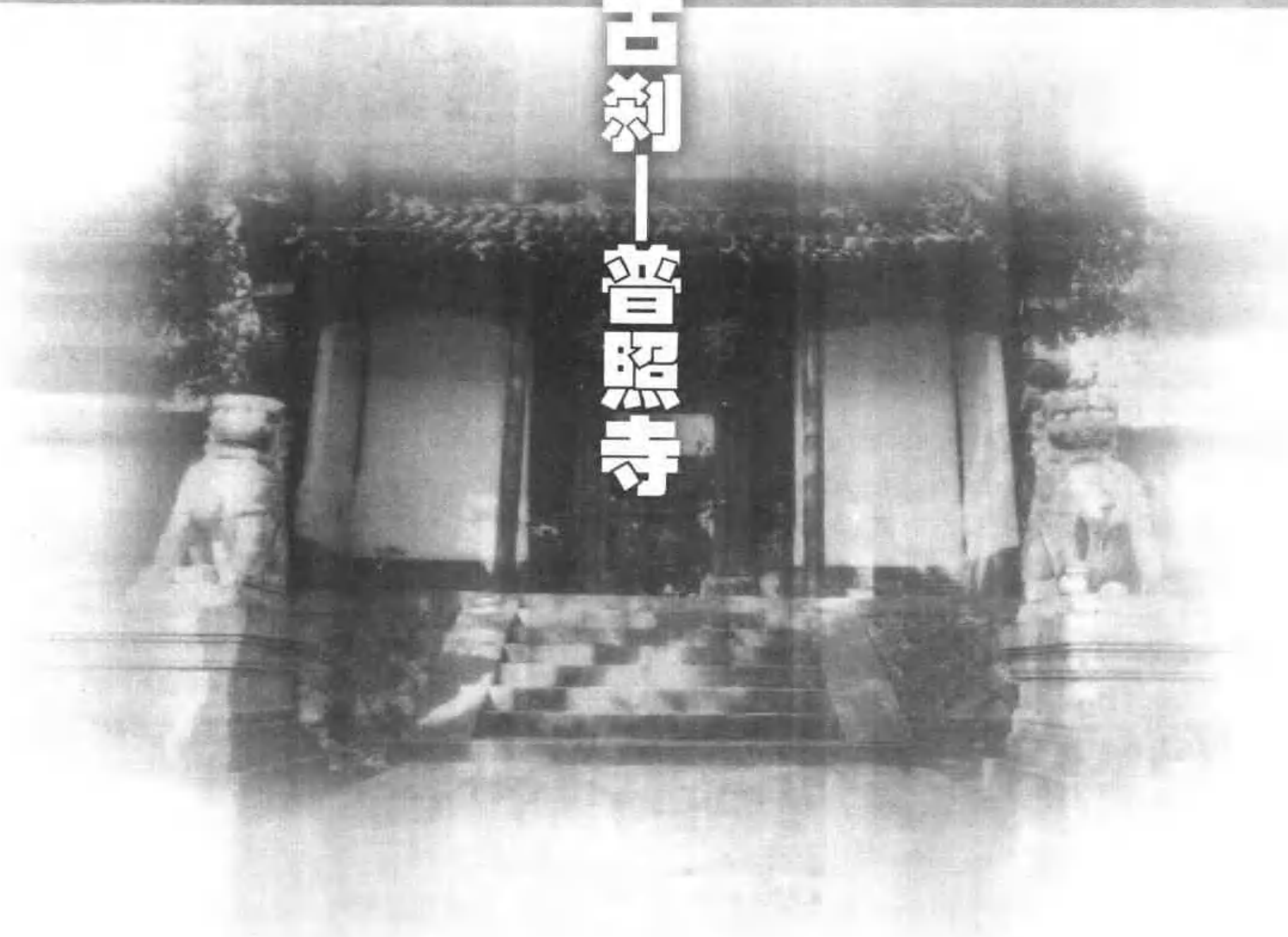


▲大观峰



▲泰山玉皇顶之“极顶石”

六朝古剎——普照寺





▲普照寺摩松楼、筛月亭和“六朝松”

普照寺位于泰山南麓凌汉峰下，由泰山车站乘车到大众桥，沿环山路往东可达。寺取“佛光普照”之意。传为六朝时创建，唐宋时已成名刹，金大定年间奉旨重建，明清又扩建和修葺，始具今日规模。

寺依山势而建，布局紧凑，山门建于高台之上，石狮列峙。进山门，前院有钟、鼓二楼，建筑十分精巧。进二山门，山内东西两侧各有月洞门通东西两院。东院禅舍清幽，西院修竹成林，中院为主要建筑所在。各院落间前后相联，左右相通。普照寺以双重山门、大雄宝殿及摩松楼为中轴线，组成四进式院落，东西配以殿堂、禅房、花园等。殿堂屋舍数十间，鳞次栉比，高低相间，是一组完整的佛教寺院古建筑群。

古建筑和古树苍松相互辉映是普照寺的一大特点。寺内主要建筑有大雄宝殿、筛月亭、摩松楼、“菊林旧隐”等。正殿大

雄宝殿端庄威严，殿内供奉释迦牟尼像。殿前银杏对植，双挺参天；苍松盘枝对生，气氛庄严。二层的摩松楼前有著名的“六朝松”，古松粗大伟壮，枝叶繁茂，树冠如棚，传为六朝时所植，树下有清代的“六朝遗植”石刻和郭沫若的《咏普照寺六朝松》诗碑。摩松楼原名为“一作阁”，祀如来佛，后因六朝松的丫枝逐渐伸进楼内，伸手可抚摸，故改今名。松旁的筛月亭回檐飞翘，系清道光年间所建。每当明月当空的夜晚，月光透过松树洒落在地上，恬静优雅，在亭内可观“古松筛月”的美景。楼西有厅三间，额上题曰：“菊林旧隐”，爱国将领冯玉祥先生于1932年和1935年两次寄寓于此。厅前苍松一株，躯干仅1米多高，却枝叶平生，状如华盖，遮满前庭，名“一品大夫松”。这些名木古树使这座名刹更显得古朴、幽雅。



▲普照寺大雄宝殿



# 依山傍水的王母池





▲配殿

王母池位于泰山南麓虎山水库下方，东临梳洗河，河中有虬龙湾，跨河有八仙桥，河对岸是吕祖洞。王母池依山傍水，浓荫蔽日，风景优美。

王母池，古称群玉庵，唐称瑶池。创建年代无文献可考，早在三国时期已有房屋，唐代已是名人必游之地，宋、明、清均又重修、增建，今存建筑为清代所建。

王母池院顺河而建，面向东南，分前、中、后三院。进入门为前院，院内有王母池，呈长方形，上有石拱小桥中可供交通。池周围设有石栏围护，著名的王母泉位于池中西端。泉水下冽，清澈见底，久旱不枯。过桥拾阶而上即为中院，有王母殿三间供奉王母像。东西两侧各有配房，穿过东配房即是观澜亭，梳洗河淙淙流水，虬龙湾翻腾浪波，尽收眼底。穿过东耳房为后院，院中悦仙亭为庙会歌舞之所。亭北近2米的台基上高筑着七仙殿，与殿东紧连的是小蓬莱阁，立于阁中可观赏虎山水库之珠帘瀑布。盛夏季节，瀑布轰鸣，凉风习习，是理想的避暑胜地。

王母池建筑除小蓬莱阁为歇山顶外，其它均为硬山顶。建筑布局因山就势，错落有致。院内古柏参天，腊梅飘香，古朴典雅，园林风格颇浓。



▲王母池正殿王母宫

人类文化遗产——曲阜孔庙





▲大成殿龙柱

曲阜孔庙，位于曲阜城中心，是中国仅次于北京故宫的巨大古建筑群。孔子死后不久，鲁国国君将孔子故宅改为祭祀他的庙。东汉永兴元年(公元153年)，敕令修庙，经历代帝王不断地扩建与翻修，形成目前这座规模宏大、气势雄伟的中国古代最大的祭祀建筑。现存建筑多是明、清两代所建。庙南北长600多米，东西宽约145米，前后八进院落贯穿于南北的中轴线上。

利用建筑 and 大小不一、横方有别的院落作为前导，创造出一个瞻仰圣人的环境氛围，是孔庙布局的一个特点。自最南端的“金声玉振”坊开始，依次要穿过金水桥、棂星门、圣时门、弘道门、大中门等，经过数个古柏翠绿、环境幽雅的院落，才到大中门后的孔庙的本身，过同文门，是宋代始建明代重建的奎文阁，其结构独特，工艺精湛，是中国著名的木楼阁之一。过奎文阁是一横向院落，院内矗立的十三碑亭巍巍壮观，是上下千年帝王祭孔时所立，文物价值极高。

众多著名的古代建筑使孔庙更具魅力。十三碑亭后孔庙分为三路。东路原是孔子的故宅；西路为祭祀孔子父母的场所；中路大成门内是孔庙的主体建筑区，有杏坛、大成殿、寝殿、圣迹殿和两庑等。大成殿是整个孔庙的核心，殿始建于宋天禧二年(公元1018年)，历代重修重建，现存为清雍正年间(公元1723—1735年)所建，重檐歇山顶，覆黄色琉璃瓦，建在两层石砌高台上，规格相当于北京故



▲“金声玉振”坊



▲杏坛

宫的保和殿。环殿有 28 根石柱，均为整石刻成。正面十根龙柱，上下两龙对飞戏珠，雕刻刀法刚劲有力，玲珑剔透，龙姿栩栩如生，是中国雕刻艺术的瑰宝。

孔庙里碑刻比比皆是，被称为中国第二碑林。中轴线上最后的圣迹殿内嵌有描写孔子周游列国的线刻《圣迹图》，是中国现存最早的一套有完整人物故事的连环画。

曲阜孔庙是中国首批国家重点文物保护单位，被联合国科教文组织列为世界人类文化遗产之一。



▲大成门与先师手植桧碑



▲十三碑亭藻井





▲奎文阁

# 森严华丽的孔府



曲阜孔庙的东邻，是孔子嫡系长子、长孙居住的府第。北宋至和二年(公元1055年)宋仁宗敕封孔子嫡裔为“衍圣公”，后又加封为“世袭衍圣公”。这一封号子孙相继整整承袭了32代，延续到民国，历时近900年。孔子嫡裔原住在阙里故宅，宋宝元元年(公元1038年)建新宅，称“衍圣公府”，即孔府。占地240多亩，今存各种建筑460余间，多为明清时所建。

孔府前后九进院落，是中国封建社会中典型的官衙与内宅合一的建筑群。分三路布局，东路为东学，是衍圣公习读的地方；西路是会客与书房所在地。中路前为三堂六厅的官衙，两侧厅房是孔府依照朝廷的六部而设置的六厅。后为五进内宅院，深宅

大院与外界高墙相隔。中路最后为后花园——铁山园。

用建筑来体现孔府高贵的地位是孔府建筑的一个特点。二进院落内的“重光门”，位中轴线上，周围不接墙垣，是帝王大典、迎接圣旨和重大祭祀活动时才开启的“仪门”、“塞门”。大堂、二堂(后厅)、三堂(退厅)层层叠进，功能分明，可谓森严，足以显示出天下一孔的圣威和尊严。



▲孔府大门



▲孔府内宅门内景

严格按照礼乐秩序、等级制度安排建筑在孔府中体现得淋漓尽致。男尊女卑、内外有别组织得严密有序。内宅院严禁外人擅入，戒备森严。内宅大门西侧墙上设专门供水的水槽——“石流”，内宅用水，由挑夫把水倒入槽内，隔墙流入内宅。

孔府院院相套，建筑鳞次栉比，是中国的大型贵族府第。府内珍贵文物收藏丰富，种类繁多，所保存明代到解放前400年的档案资料，对研究中国封建时代的政治、经济、文化、思想、宗法关系等具有重要的价值。孔府是中国首批重点文物保护单位，世界人类文化遗产之一。



▲重光门



▲孔府红萼轩



▲孔子七十七代孙孔德成生母王宝翠的卧室



清幽肃穆的孔林





▲洙水桥



▲神道与“万古长春”坊

出曲阜城北门，沿古柏神道北行约1.5公里，过精致的“万古长春”石坊，便到了孔子及其后裔的墓地孔林，又称“至圣林”。“孔子死，葬鲁城北泗上”是孔林之始，随着孔子地位的不断提高，孔林规模随之不断扩大，到明清时孔林已扩至周长8000米近2平方公里的今日规模。

孔林是集墓葬、建筑、石雕、碑刻为一体的家族墓葬地。其主要建筑和名胜有至圣林坊、至圣林门、洙水桥、亨殿、孔子墓、子贡庐墓处、驻跸亭，及著名剧作家、《桃花扇》作者孔尚任墓等。孔子墓位于孔林的中心，公元前479年孔子死后即葬于此。墓前有明代巨碑“大成至圣文宣王墓”，墓东是其子孔鲤的墓，南为其孙孔伋的墓，这种布局叫“携子抱孙”。墓西三间屋为其弟子子贡为孔子守墓6年之地。孔子墓不仅有其历史价值，也是研究中国风俗文化的珍贵实例。林内坟冢累累，皆为孔子子孙结冢而葬，直系子孙已葬至第76代，坟冢数以万计。从周朝至今，2400多年来，作为一个家族墓地，从未间断，年代之久远，保存之完整，规模之宏大，为世界上所罕见。

孔林又是一处古老而宏大的人造林，孔子死后，弟子各以四方奇木来植，至今林内有树10万余株，各种植物130余种，其中200年以上古树有数千棵，最老的树



▲洙水桥内甬道两旁的石像生



龄达一千多年。这些古树盘根错节，枝繁叶茂，四季苍碧。林内栖息着多种禽鸟，使孔林更加清幽宁静。

在古树参天、万木掩映的孔林中，碑石成林，石人、石马、石兽成群，这数以千计的墓碑碑文，是研究中国历代书法的珍贵资料，有着明显的古文化特征。

孔林是中国第一批重点文物保护单位，被联合国批准为世界人类文化遗产之一。



▲孔子墓



▲“至圣林”坊



▲“至圣林”门

# 文雅端丽的颜庙

顏聖廟





颜庙位于曲阜城北门内陋巷北，是祭祀孔子最得意的弟子颜回的庙宇。颜回名列“四配”之首，七十二贤之冠，被历代帝王尊为“先师”、“复圣”，所以颜庙又称复圣庙。据记载，在陋巷故址上建庙，是从汉高祖东巡过鲁祭孔又祭颜子时开始的，后经历代重修和扩建，到明万历二十二年（公元1594年）已具现今规模，占地85亩，五进院落，各类建筑159间。现存建筑分别为元、明、清三代所建。

颜庙门前矗立三座石坊，于庙门之外层层排开，秀丽而有气势，给人们留下强烈的第一印象。与古文化相结合是颜庙的主要特征，颜庙的大门复圣门内两侧有陋巷井和井亭，井北立石碑，是为了纪念颜回“一簞食，一瓢饮，居陋巷”的好学精神而立。第二道门名归仁门，左有掖门是“克己门”，右有掖门名“复礼门”，是取“克己复礼，天下归仁焉”的语义。第三道门仰圣门，门内一亭名“乐亭”，是为了纪念颜回“簞瓢屡空，不改其乐”的好学精神而建。

自仰圣门后分为东西中三路，中路有复圣殿，是颜庙的主体建筑，西路元代的祀国公殿、寝殿等是曲阜众多古建筑中最早的木构建筑，有较高的历史文物价值。颜庙内苍松古柏，龙蟠虬结，终年耸翠。数十块石碑古碣遍布院内，使颜庙更加显得古雅幽美。

颜庙已被列入第二批国家级文物保护单位。



▲“陋巷故址”碑



▲复圣殿石龙柱



▲“陋巷”坊



▲复圣殿

幽雅肅穆的尼山孔廟





▲尼山孔廟棧星門

儒學是維繫數千年中國封建社會的正統思想體系，在全國廣為修建孔廟來祭祀儒學的創始人孔子，成為中國傳統祠廟建築中最龐大的一個體系。各地的孔廟仿照曲阜孔廟的布局形式，逐漸形成了一套完整的格式，其中一些特有的建築和專用名稱在全國各孔廟中通用。例如：泮池，是一個架着石橋的圓形或者半圓形的水池；棧星門，是挺立着四根沖天柱的廟前牌坊；主殿一律都稱為“大成殿”。唐玄宗開元二十七年（公元739年）封孔子為文宣王，因而稱孔廟為文宣王廟。明朝以來因與祭祀歷代名將的武廟（明清時稱奉祀關羽的廟為武廟，民國時稱合祀關羽、岳飛的廟為武廟）相對，而稱“文廟”。文廟有的地方又稱夫子廟。天下文廟一家，曲阜古闕里孔廟當屬首位，而尼山孔廟，則因“孔聖人”降生於此，而名揚四海。

尼山位於曲阜東南30公里，有旅遊專車直達。尼山孔廟在山的東麓，座北朝南，廟始建於五代後周顯德年間（公元954—960年），宋慶曆三年（公元1043年）擴建，經元、明、清多次重修、增建，形成現今這組五個院落的古建築群。



▲觀川亭內景



▲孔子降生處“坤靈洞”



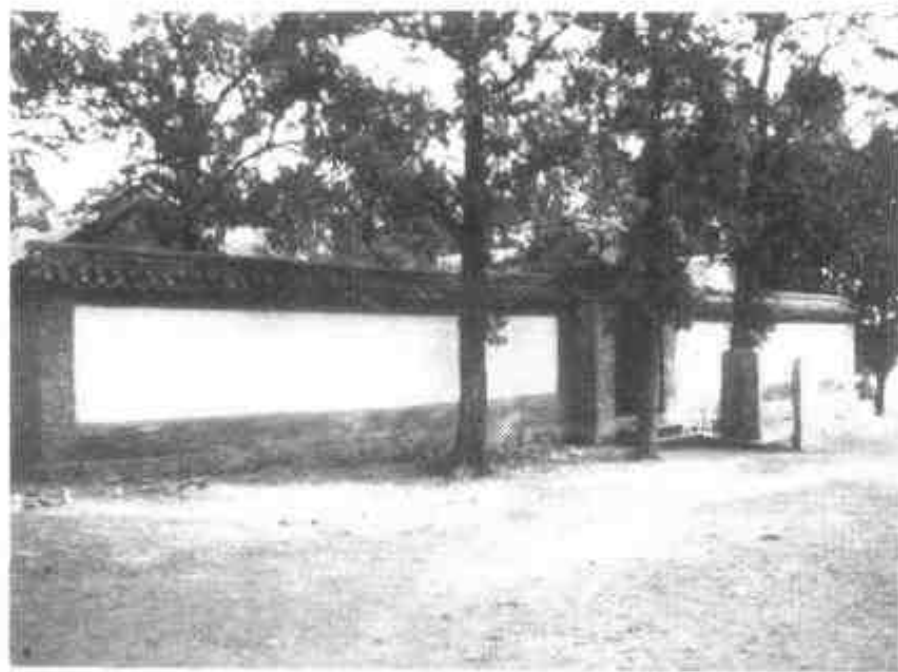
幽雅肅穆的尼山孔廟

尼山孔廟大門名棧星門，二門是大成門，其後正殿亦名“大成殿”。殿建在一磚砌高台上，單檐歇山，黃瓦覆頂，前面列八角石柱，柱上雕云龍花卉。殿後為寢殿，東西有兩廡。殿的東西跨院有側門相通。

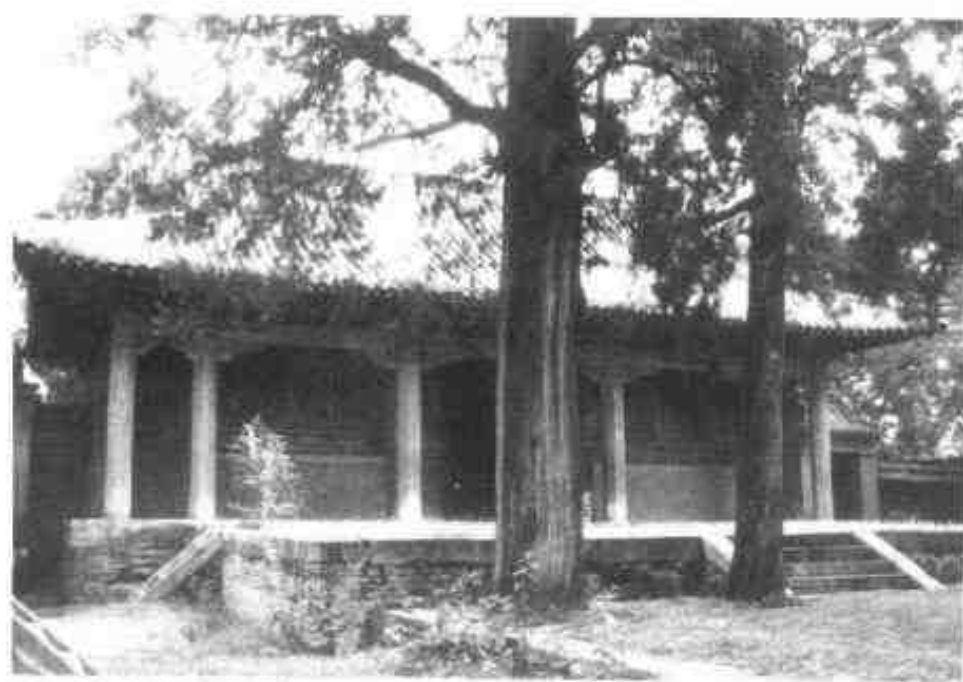
大成門外東南方向，高崗上建有一方亭，是著名的“觀川亭”。孔子面對五川匯流有感而發，“子在川上曰：逝者如斯夫，不舍晝夜”語即出于此。

廟後門東北 50 米處有尼山書院，是一組朴素的民居院落，環境清幽深邃。

尼山孔廟蒼松古柏遍布，紅牆黃瓦掩映其間，環境幽雅肅穆，是一處風景絕佳的好去處。



▲尼山書院



▲尼山孔廟大成殿



▲观川亭



# 造型独特的少昊陵



由曲阜乘旅游车往东去4公里，到旧县村东北就是祭祀少昊帝的陵地。少昊是史前传说的五帝之一，黄帝之子，古东夷族的首领。陵始建年代不详，随着后世对少昊的祭典，该陵几经扩建与重修。宋代曾“迭石为坟”，用一万多块石块修砌墓体，所以又叫做“万石山”。明、清又多次修陵、植树、竖碑，始成今日的规模。



▲少昊陵

陵座北面南，陵园内外古柏参天，遮天蔽日，环境幽静。陵的最南端是一座三间四柱的石牌坊，坊北是陵大门。门两侧接陵园的环形墙垣，长约500米。门北是享殿，左右有配房，再往北就是墓的本体。少昊陵的总体布局与明清皇陵的方城明楼，石人石像列立的皇陵格式明显不同。墓平面方形，呈棱台状，底面28.5米见方，顶面为11米×11米。底大上小，万石砌垒，状如金字塔，有东方金字塔之说。顶面上有小庙，内供奉汉白玉少昊帝坐像。

陵前1公里处有一巨碑，高7.5米，重约140吨，碑无字，是北宋宣和时建，因金兵南犯，未来得及刻字，也没有立起来，横卧在地上数百年，人称“万人愁”碑。上世纪90年代，使用先进的起重设备已将其竖立起来，但“万人愁”碑之名留传下来。



▲万人愁碑

亚圣府地—孟庙·孟府





▲“亚圣庙”坊

孟庙，又称亚圣庙，是祭祀我国战国时著名思想家、教育家孟子的地方。据记载，孟庙曾多次迁址，于北宋宣和三年(公元1121年)迁到现址，今存主要建筑多为明、清两代重建。庙在邹城市南关，铁路和高速公路均从邹城经过，交通十分便利。

孟庙座北朝南，占地4.3公顷，呈长方形，五进院落。进“棂星门”第一个院落的左右有表彰孟子对儒家学说有承先启后，继往开来功绩的“继往圣”，“开来学”木枋。穿“亚圣庙”坊为第二进院落，再过“泰山气象”门，是第三进院落，院北三门并列，由此往后的两进院落是孟庙的主体。分为东、西、中三路，南北一条中轴线，左右对称配列布局。中为承圣门，门内为亚圣殿和寝殿；东为启贤门，内有启圣殿和孟母殿；西为致敬门，沿此可到致严堂和祧主祠。其基本格式与曲阜孔庙相同，只是规模略小。主体建筑亚圣殿，始建于北宋，历经各代修葺，现存为清康熙十一年(公元1672年)重建。重檐歇山顶，绿琉璃瓦覆顶，气势宏伟。

孟庙现存秦汉以来为孟子所立石碑300余块，碑刻书法精美，种类繁



▲“孟母断机处”，“子思作中庸处”，“孟母三迁”石碑



▲ 孟府地—孟庙—孟府



▲ 启圣殿



▲ 孟庙承圣门与康熙御碑亭

多。由峰山移来的元代仿制秦李斯峰山刻石，是国内书法的珍品。庙垣内外古树参天，苍松翠柏，银杏古槐，翳天蔽日。整个建筑群布局前疏后密，严谨规整中又富有变化，建筑大小、高低错落有致，是中国古代祠堂宗庙建筑的佳作。

孟府，与孟庙隔亚圣街相邻，是孟轲嫡裔子孙居住的府邸。始建年代无考，元至顺二年(公元1331年)敕封孟子为“邹国亚圣”，始称为亚圣府。后代重修扩建，遂成今日七进院落，前为官衙，后是宅院、花园的大型贵族府邸。整个建筑群楼舍宏丽，布局匀称严谨，院内花木扶疏，山石成趣。孟庙与孟府同为全国重点文物保护单位。



▲ 孟庙寝殿





▲孟府大门

清静幽雅的道教名观  
——崂山太清宫





▲太清宫三皇殿

太清宫，又名下清宫，地处山东青岛市崂山南麓的海角上。这里三面环山，一面临海。太清宫的背面列有七峰，中间的老君峰高度为七峰之冠。殿南面临碧波荡漾的太清湾。

太清宫始建于西汉建元元年(公元前140年)，唐天宝年间改建。宋太祖建隆元年(公元960年)太清宫长老刘若拙奉诏进京讲玄学，被敕封为华盖真人，回山扩建宫殿，使太清宫具有相当规模，道众达数百人。道教全真派的七位首领——全真七子，都曾在此修炼过。

太清宫由三官殿、三皇殿、三清殿、关岳祠等组成，现共有房舍一百五十余间，绕以院墙，大小十几个院落，各有山门，建筑多为单层，面积均不太大，是一座民间建筑形式的院落式道观，现存建筑多为明清后复建。

论气魄和格局，三官殿是这里最大的一组建筑，前后三进，供奉天官、地官、水官三位古代传说中的神仙(即尧、舜、禹化身)。始建于公元前140年，原为张天师(张道陵，创立道教)所建的茅庵，后经多次复修方为今貌。



▲太清宫三官殿与绛雪(山茶树)

三清殿中供奉玉清原始天尊，上清灵宝天尊，太清道德天尊三位道教神仙，为太清宫的主殿。三皇殿内供奉天皇、地皇、人皇，即伏羲大帝、神农大帝、轩辕黄帝。

太清宫有多处石刻。康有为游太清宫写下了“天上玉芙蓉，谁掷东海滨”的诗句，并有一跋，以后被刻在一园石上。三皇殿廊壁上皇帝给邱处机圣旨的两块元代石刻。太清宫建筑群中还有汉柏，蒲松龄著《聊斋志异·香玉》篇中的花仙“绛雪”——耐冬(大山茶)等名树，院中还有“神水泉”，奇岩怪石，奇花异木，金石古迹，均为这一道教圣地添色增彩。

太清宫与上清宫、玉清宫合称三清宫，是崂山这一全国重点名胜风景区中最重要的古建筑遗迹，是著名的道教建筑群。

黄海明珠——青岛栈桥





▲“回澜阁”近景

栈桥是青岛市的象征。它位于南青岛湾中，与青岛最繁华的中山路形成一条直线，由市区海岸向南伸入海中，像青岛伸出的一只热情的手臂，欢迎四面八方的游客，素有“长虹远引”的美称。

栈桥初建于清光绪十七年(公元1891年)，是当时清朝驻军为运输军需物资而建的简易码头，也是青岛最早的码头，长200余米，取名栈桥。1897年德国占领青岛后，又向南延伸到全长350米，以停靠稍大体量的船只，并铺有轻便轨道以便运输。1931年大规模改建重修，建成为长440米、宽8米的水泥跨海桥涵。1985年青岛市人民政府又进行工程浩大的整修，桥北前海沿辟为公园，供游人憩息，观赏海景。

桥南端伸入海中半圆形的防波堤上，建有著名的“回澜阁”，黄瓦丹柱，蓝天碧海，像一颗灿烂的珍珠镶嵌在海上。阁始建于1931年，两层，平面八角形，重檐，八角攒尖顶，黄瓦覆顶。底层环24根红色柱子，入口朝北迎着由桥上南来的游客。阁内有螺旋形阶梯，游人可登阁远眺，南望海天一色，百帆竞渡；北眺红瓦、黄墙、绿树、碧海、蓝天的美景尽收眼底。隔海不远与著名的小青岛遥相呼应。这里是青岛旅游的精华地段。

此栈桥和回澜阁都不是古代建筑，考虑到这里是旅游者必到之处，故编入此书。



▲青岛栈桥与小青岛



俏丽挺秀的鲁迅公园





▲水族馆



▲鲁迅公园“标本陈列馆”

青岛前海沿(南海滨)是每个到青岛的游客必到的游览地,是青岛滨海景观的集中代表。漫步在海岸线上,北瞻市区一幢幢红瓦、黄墙洋房依山就势,层层叠叠,一派异国情调;南望几个中国传统的建筑或伸入海中,或散布于海滩之上。南北景观交相呼应,相映成趣,是青岛滨海景观的一大特色。

鲁迅公园,原名海滨公园,1950年为纪念鲁迅先生而更名。公园位于莱阳路南侧一段曲折倾斜的海岸上,连绵1公里多。1929年借这里抱岸环海的优越环境依势而建。园内礁石环岸,松林覆坡,红岩嶙峋、亭榭别致。公园大门座南面北,临莱阳路而建,是一座典型的四柱三楼式牌楼。四坡顶,绿琉璃瓦覆面。前眉刻有“鲁迅公园”四字,是集鲁迅先生手迹拼成;南眉为“蓬壶胜览”。牌楼衬着碧海绿树,俏丽挺秀,气势轩昂。



▲水族馆远景

公园东面,两座传统建筑矗立在海崖上。形似古城堡的建筑为青岛水族馆,始建于1931年,由蔡元培、杨杏佛、李石曾等先生筹建而成。建筑平面方形,花岗岩墙垣高矗,雉堞周匝,巍如城堡。城上临海的南端建两层重檐歇山顶的城门楼状建筑,丹柱、绿瓦衬在蓝天之下,色彩鲜艳,对比强烈。建筑充分利用北高南低的高差,北上可直达莱阳路,南沿参观路线下为海岸线。它是我国早期的博览建筑之一,对启迪民众的智慧、普及海洋科学知识起到了重要作用。一直是青岛前海沿旅游的热点。

东距水族馆百米处单檐黄瓦歇山顶状如宫殿的建筑为标本陈列馆。这两幢建筑是“中学为体、西学为用”,即用中国传统的建筑形体来满足西洋文化使用功能的典型建筑作品。

建筑与海岸线有机结合,使天然美和人工美融为一体,尤显古雅壮观,别是一番景致。此公园虽不是古代建筑,但考虑到它的建筑多为古代建筑形式,且又是旅游者必至之处,故编入此书。

年轻的寺院——湛山寺



湛山寺，是青岛市区内唯一的佛寺，位于青岛东部湛山西南太平山东麓，距青岛著名的五四广场仅不到半小时的步行路程。

1931年夏，当时任交通总长的叶恭綽(解放后任中国国史院院长)和佛学家周叔迦到青岛查暑，见当地道教盛行，宫观众多，而佛寺罕见，便募款集资建湛山寺。寺始建于20世纪30年代，1945年全部竣工，是中国最年轻的佛寺之一。

湛山寺属佛教中的天台宗，1937年著名的弘一大师(李叔同)应邀来湛山寺讲经，引起社会各界广泛注意。当时国民党青岛市长先后求见、设素斋宴请均遭拒绝，弘一大师的不媚官、超凡脱俗之举一时传为佳话。

游湛山寺，寺前的一清池是“放生池”，池北就是湛山寺的山门。山门左右两座石狮雕刻精细，造型生动，是明代的遗物。进山门依次是天王殿、大雄宝殿、三圣殿等。从前湛山寺的后部还有两层的“藏经楼”及佛教学校等，足见当时佛教的兴盛。

寺的东南面建有“药师琉璃光如来宝塔”一座，为六边形砖砌密檐塔，外观七级，内为四层。拾级而上，到顶层极目望去，浩瀚的大海和重峦叠嶂的浮山、湛山、太平山一览无余。湛山寺是青岛著名的风景胜地，纳凉避暑、赏秋的好地方。

它虽不属古代建筑，但均为古代建筑形式，作为特例编入此书。

璀璨夺目的  
烟台福建会馆







▲烟台福建会馆山门

福建会馆，又称天后行宫，位于烟台芝罘区中心。始建于清光绪十年(公元1884年)，历时22年建成，是福建船商供奉海神娘娘“妈祖”的地方。

会馆座南朝北，向海而建。原由山门、大殿、后殿和戏楼、两厢等五部分，三个院落组成。北墙开“风平”、“浪静”东西两门，门内的第一进院落的北端是歇山重檐的戏楼，戏台上展示着十八般武器。山门位于一、二进院的中间，单檐歇山顶，上覆翠蓝色琉璃瓦，东西两侧各开一个单檐配门，屋顶皆由雕饰精美的斗拱承托，十分华丽。过山门，二进院落正中南端，是主体建筑

大殿。歇山重檐顶，外观雄伟壮观，殿内幔帷低垂，香火缭绕，是供奉海神娘娘的殿堂。最南端的后殿已被拆除，第三进院落已成为宽阔的大马路。东西两厢保存完好，山墙皆为闽粤风格的风火山墙形式，端庄不俗，对主体建筑起了烘云托月的作用。

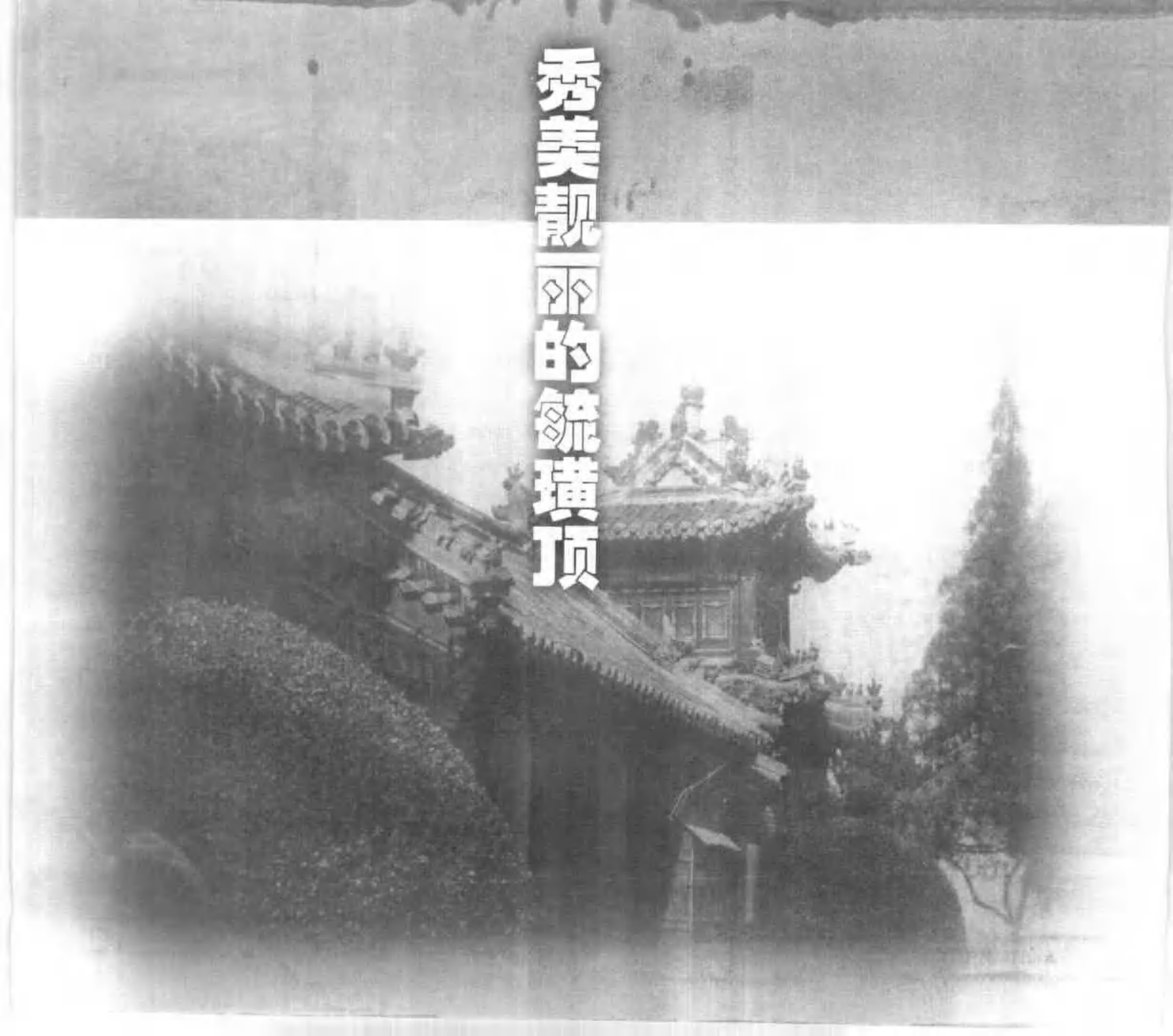
会馆是一组典型的闽南庙宇，轻盈的体态，高高飞起的屋顶翘角，精细雕镂的构件，都具有很高的艺术性。值得一提的是：这组建筑不仅是由闽南工匠们精心设计的，也是他们精心施工建成的。建筑所用的砖瓦木石，均从福建采集，海运而来。盘龙石柱、彩绘梁栋、石狮、石鼓无一不是精选于福建泉州一带，由能工巧匠雕琢、彩绘完后，再乘风破浪千里迢迢运到烟台装配起来。彻头彻尾的地方性说明了船商们对“妈祖”乡情的真诚。

雕刻精巧、彩绘绚丽是这组建筑的另一大特点。整个会馆是一座雕刻艺术馆，以山门的雕刻、彩绘最繁，特别是两根福建青石柱上的盘龙，姿态活脱稳健，气势豪放，为石雕中的珍品，体现了建筑与雕刻艺术的完美结合。福建会馆今为烟台市博物馆，是山东地区独一无二的闽粤风格建筑。



▲山门雕龙青石柱

# 秀美靓丽的琉璃顶





▲“小蓬莱”坊

毓璜顶建在烟台芝罘区中心偏南的一座海拔70多米的小山岗上,因山顶建有玉皇庙而得名。为避玉皇大帝之讳,音同字不同称“毓璜”。建筑群由两部分组成:一是玉皇庙,二为小蓬莱坊,是烟台市区内著名的风景游览区。

由景区东门登山,首先看到的是掩映于绿荫树丛中的小蓬莱坊。清光绪二年(公元1876年)久旱无雨,百姓在毓璜顶上焚香祈雨,如愿得甘露所建的感恩坊。坊不大,选址很巧妙,站在坊前东眺,海波粼粼,一碧万顷,微风徐徐,海涛声依稀可辨。情景交融,坊额“观海”、“听涛”四个字点出了在这里观赏海景的特征。

过坊沿蜿蜒石径攀登而上,西山头上就是玉皇庙。庙始建于元代,当时仅有三间小殿,明清多次增修、重建,今日建筑是清光绪年间(公元1875—1908年)所建。南北两个院落,由后殿、中殿、山门、两庑和钟鼓楼等组成。崇楼宏阁,气势巍峨,尤其是山门旁的钟鼓楼,飞檐斗拱华丽而不繁复,十分雄健。庙内古树虬曲,花草繁茂,几株数百年树龄的古树,历经沧桑,仍枝叶扶疏,春华秋实,生机盎然,给玉皇庙平添了一股幽邃缥缈的仙气。



▲“玉皇庙”山门与观景阁

玉皇庙东侧高敞处建有高阁,过去是供奉海神的地方。面海开窗,前有护栏,是登毓璜顶观赏景色的最佳场所。巧妙利用地形地势,为游客提供最理想的欣赏景色的地点,是毓璜顶的诱人所在。除了它自身独特的秀姿,优美的环境外,正因为他给游客提供了一个“窗户”,使人们透过窗口,观赏到大自然的瑰丽景色,才使这里香火不断,游人不绝。

人间仙境

蓬莱阁

關

東

海

嘉慶九年四月七日

鐵保書



▲戏台

蓬莱阁位于山东省蓬莱市丹崖山巅，是一处以道教建筑为主的古建筑群。始建于宋嘉祐年间(公元1056—1063年)，明代扩建，清代又重修，近年来又进行维修。

蓬莱阁以其脍炙人口的神话传说，罕见的自然奇观“海市蜃楼”和巧妙的建筑选址而闻名于世。史载秦始皇、汉武帝为求仙先后到此。传说的方士徐福东渡求仙，神话“八仙过海”多依附于此。蓬莱阁为中国著名的游览胜地，是全国重点文物保护单位。

蓬莱阁层楼重阁，凌空而起，苍松翠柏掩映其间，丹崖山下大海碧波万顷，烟波浩淼，素有“蓬莱仙境”之称。通常蓬莱阁称谓有二：一指单体楼阁式建筑蓬莱大阁。一指蓬莱大阁和吕祖庙、三清殿、天后宫、龙王庙和惟一的佛教建筑弥陀寺等六组功能不同的单元寺庙群体，统称为蓬莱阁。这组宏伟的建筑群占地32 800平方米，分中、西、东三条轴线，共有楼、亭、殿、阁等100余间。建筑依山就势而建，高低参差错落，空间形象丰富。蓬莱大阁居中，位最高处，阁高15米。阁底层环立16根大红楹柱，气势雄伟。阁上层四周绕以明廊，凭栏四顾，茫茫云雾，缭绕阁下，楼、殿隐现于虚无缥缈之中，犹入仙境。阁北濒海一字形排



▲丹崖山与普照楼



▲丹崖仙境坊





▲冯玉祥先生书“碧海丹心”

列着普照楼、宾日楼、苏公祠、卧碑亭、避风亭和澄碧轩等。避风亭为明正德八年(公元1513年)建,构筑十分巧妙。高踞山颠,面对大海,任凭海上狂风大作,亭内仍静谧无风。这是由于亭前百丈绝壁向内呈弧形,阻挡气流,风急剧上升,飞越屋脊,且亭只北面有门窗,空气不能对流之故。

蓬莱阁内,古迹比比皆是,建筑群中散布着自宋朝以来苏东坡(宋)、菴其昌(明)、铁保(清)、冯玉祥(民国)等题写的碑碣近200块。菴必武题诗赞颂为“没有仙人有仙境”,巍巍蓬莱阁是当之无愧的。



▲白云宫山门



▲蓬萊閣全景

水师要塞——蓬莱水城





▲由蓬莱水城小海望蓬莱阁

蓬莱水城雄踞于山东蓬莱市北海滨，西凭丹崖山，东为画河入海口，北临浩瀚的大海与长山列岛隔海相望。这里形势险要，负山控海，是我国现存古代军港之一，为国家级文物保护单位。蓬莱古为登州府，故又名“登州水城”。北宋庆历二年(公元1042年)设“刀鱼巡检”，始筑寨城，称“刀鱼寨”。明洪武九年(公元1376年)修小海，筑城墙，建码头，设水师营地，为今日水城的雏形。后又经明清各代多次扩建与整修，才具今日的形制和规模。

水城平面近长方形，周长2 200米，城域面积25万平方米，城垣高7米，底宽8米，为上、石、砖混合筑成。设南北两门，南门为振阳门，与陆路相连。北门俗称“水门”，是出入水城的海上咽喉。水城的设计和构筑严谨巧妙，7万平方米的小海，原是画河的人海口，经过疏浚，修筑码头和水工构筑物而成为一个人工的港湾。构筑巧妙的平浪台，迎水门而立。当潮水波涛扑门而来，首先触着平浪台，被迫折而西去，进入小海，经过一阻一折，锐势大减，从而保持了小海内的平静。同时平浪台又是水城的屏障，从海上望水城，但见城堞森然，难窥城内动静。水城的整个设施基本为两部分，一是由小海、防波堤、平浪台、码头和灯楼组成的港湾工程，一是包括城墙、炮台、水门、护城河和水师营地组成的军事工程，形成进可及，退可守的严密水上防御体系。守城让敌人高深莫测，出击又能出奇制胜。

蓬莱水城既是我国古代劳动人民聪明才智的体现，又是中华民族抵御外侮不屈不挠精神的见证。明代抗倭民族英雄戚继光就曾在这里担任署都指挥僉事，驻守水城，训练水师，保卫着中国东部海疆。



▲蓬莱水城全景

『封侯非我意，但愿海波平』  
——戚继光祠堂与牌坊







▲“父子总督”坊



▲“母子节孝”坊细部之一

戚继光(公元1528—1587年)，山东登州(今蓬莱市)人，是我国明代著名的民族英雄。率领“戚家军”荡平倭寇，戎马一生，战功赫赫，为保国安民立下了丰功伟绩。“封侯非我意，但愿海波平”是他在一卷兵书里写下的两句明志诗。

戚继光祠，一名戚家祠，位于山东蓬莱市区画河西岸。明万历十五年(公元1587年)始建，崇祯八年(公元1635年)朝廷褒扬戚继光的功绩，又赐祠名为“表功”。清康熙四十六年(公元1707年)扩建，在祠东院北头立“忠”、“孝”碑并建碑亭。1998年重修。

祠堂是一座家庙式建筑，总占地面积595平方米。座东朝西，门旁有精雕石狮一对。两进院落，有门房、过堂、正祠三座单体建筑，均为砖木结构，造型朴实大方。现祠堂内陈列着颂扬戚继光的匾联，文物。大门上横额为“海上威风”。过堂前廊明柱上有1934年5月冯玉祥将军所书对联：“先哲捍宗邦民族光荣垂万世，后生驱劲敌愚忱惨淡继前贤。”戚氏祠堂是一处建筑别致，环境幽雅的名胜景点，是国家级文物保护单位。

在祠堂南百米处有两座崔巍高大，雕琢精巧的牌楼，就是为表彰戚继光及其一家而修建的“母子节孝”坊和“父子总督”坊。牌坊建于明嘉靖四十四年(公元1565年)，均系四柱三间五楼重檐歇山石雕坊。由花岗岩雕凿而成。高9.3米，宽8.3米，进深2.7米，气势雄伟，是明代雕刻艺术的精品。



▲戚继光祠堂

端庄平和

· 灵巧精美的羊氏庄园





▲“西忠来”主人楼外观



▲“东忠来”主人楼二楼室内装修

牟氏庄园坐落在山东省胶州半岛栖霞城北古镇都村，有汽车从烟台直通栖霞，也可乘火车由姚村车站下车换汽车前往。庄园始建于清雍正年间(公元1723—1725年)，嘉庆至光绪年间直到民国初年屡有扩建，是我国规模较大，保存完整的庄园之一。庄园主牟墨林排行第二，肤色又黑，绰号“牟二黑”，故牟氏庄园俗称“牟二黑庄园”。

庄园总体布局为我国北方传统的合院式。由三组相对独立的建筑群，六个院落组成，以“西忠来”为院落的主要代表。每个院落的大门均面南，东西长158米，南北宽184米，占地约2 000平方米。共有楼、厅、堂、房480余间。各院落间通过纵深的更道相联系，院落的外围均呈封闭型，利于保卫。整个庄园空间层次分明，结构严谨，庄重森严。

牟氏庄园以建筑技艺高超，做工精湛为其主要特色。建筑均为土木砖石结构，多为平房，只有主人楼为二层楼房。做工考究，外墙下砌精雕细磨的花岗



▲“西忠来”大门的抱鼓石



▲牟氏庄园外观



▲高低错落的屋顶

岩块石，上为水磨青砖对缝砌筑。

庄园的砖雕、木雕、石刻甚多，尤以石刻技艺最为精湛。典型的有“西忠来”南大门的抱鼓石。地面与墙面的铺装十分讲究。如：“西忠来”门内的石地毯和西厢墙面的石材拼花等。

庄园的构筑技艺相当高明，以“西忠来”主人楼西山墙上的砖烟囱最为精巧，烟囱附于山墙之上，由挑出的条石承托，远看宛如托在云霞中的一座秀丽的小砖塔，造型小巧玲珑，匠心独具。

牟氏庄园整个建筑群布局严谨，井然有序，环境庄重又恬静，建筑主次分明又格调统一，浑然一体。单体建筑造型大方，端庄平和，造工精巧，稳重与灵巧兼具。展现出清末民居的典型风格。是全国重点文物保护单位。



▲东更道圆洞门与古藤



甲午战场——北洋水师提督署





▲北洋水师提督署西辕门



▲刘公岛龙王庙

北洋水师提督署，俗称丁公府，又名水师衙门，坐落在山东威海市刘公岛上。刘公岛位于威海港口出海处，距市区旅游码头2.1海里，可乘船前往。岛上风光旖旎，气候宜人。占有“东海屏藩”之称，素以海防重镇驰名中外。清光绪十四年(公元1888年)北洋舰队成立，驻泊威海卫，在岛上设立提督署。

提督署座北面南，负山面海，占地约一万平方米，是一座典型的清代军事衙门建筑。朱漆正门上门匾“海军公所”为李鸿章所题。大门两侧有东西辕门，瞭望台和乐亭。乐亭为大典会操时鸣金奏乐而设。进大门前后排列三进院落，主要建筑依次为议事厅、宴会厅、祭祀殿，东西跨院有长廊贯通，迂曲纡回，与陪厅、厢房连成一体。院内设有副将、总兵室，提调室、文武值班室、演武厅等。二进院地下设有大蓄水池。整个建筑布局严谨，主次分明，井然有序。房屋为举架结构，朱红圆柱，青砖黛瓦，庄重而朴实。

提督署大院外两侧尚存戏楼、丁公祠、铁(石)码头、水师学堂、船坞等。岛上还设有六处炮台，工事复杂坚固，布局合理，形成对威海湾的火力封锁。



▲北洋水师铁码头

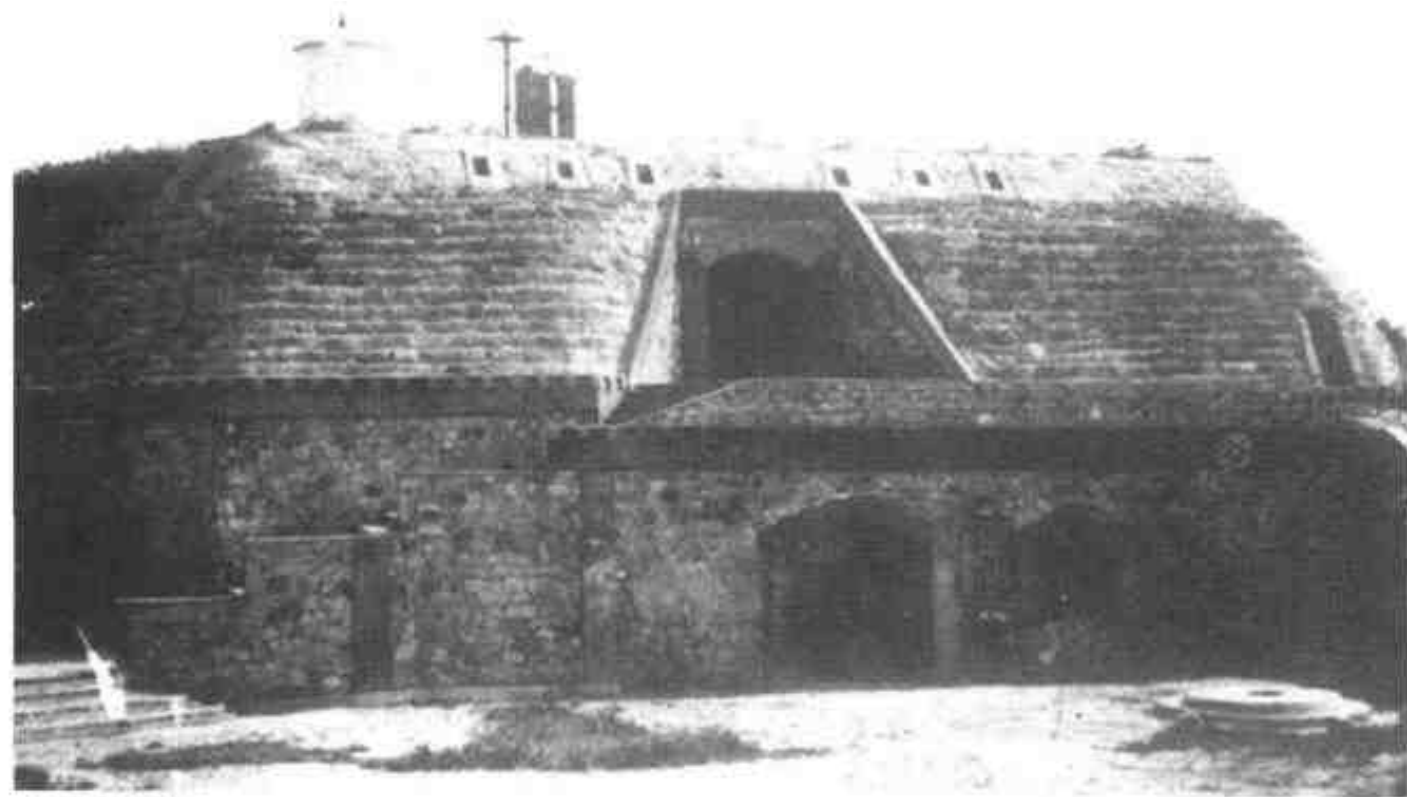


甲午戰爭—北洋水師提督署



▲北洋水師提督署內庭院

清光緒二十年(公元1894年)中日甲午戰爭爆發，北洋水師與日軍鏖戰于黃海，管帶鄧世昌、提督丁汝昌壯烈犧牲，其高尚的民族氣節世代傳頌。今日北洋水師提督署陳設着當年海戰的許多實物，成為進行愛國主義教育和旅遊觀光的勝地。並以“劉公島甲午戰爭紀念地”為名列為全國重點文物保護單位。



▲日島炮台



▲北洋水师提督署大门和乐亭

小巧玲珑十笏园







▲十笏园内的庭园之一

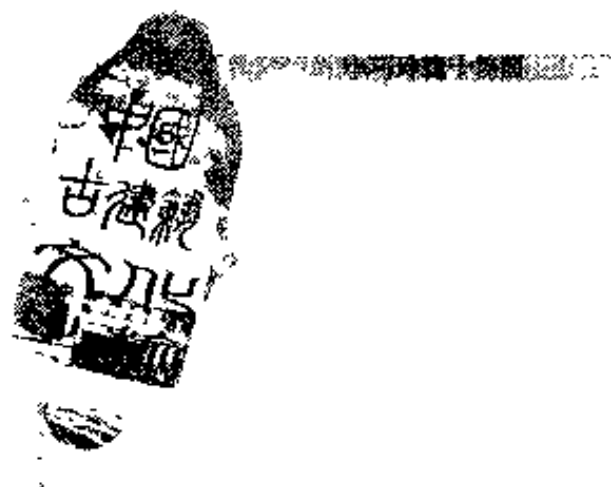
十笏园，又名“丁家花园”，坐落在山东省潍坊市潍城区胡家牌坊街，原是明刑部侍郎胡邦佐故宅，清光绪十一年(公元1885年)潍县首富丁善宝购得此宅后，拆宅修园。因其布局严谨，疏密得当，古朴典雅，小巧玲珑，方寸中别有天地，人们喻之为“十块”笏板。故名“十笏园”。

十笏园平面呈长方形，其面积仅有2 000平方米，但院窄意境阔，园小景物繁。建有砚香楼、春雨楼、十笏草堂、小书巢、碧云斋等房舍共67间，用有限的空间，表现无限的意境，以小观大，以少胜多。全园以水池为中心，四周配建小院。东跨院为四进院落，是主人家居坐卧之处；西跨院是客人下榻的客房和家塾住所，为三进院。院与院之间用狭长的“过道”相连，是潍坊民居的一大特点。

熔南北建筑艺术于一炉，是该园建筑手法的特色。全园布局由北面两层的砚香楼向南通过云墙的门洞与池中的四照亭、



▲山上的蔚秀亭、半山腰的落霞亭、池边的小漪岚亭，高低错落有致



▲稳如舟、四照亭和山顶上的蔚秀亭

南边的十笏草堂等构成了一条贯穿全园的中轴线。中轴线上的砚香楼庄重高耸，春雨楼重檐圆窗，十笏草堂典雅大方，均为平稳浑厚的北方建筑。池东的“稳如舟”，恰似一游船泊岸，临水而建；池西南的草顶方亭“小沧浪”，颇有南国田园乡趣，均是江南风貌。北国江南，殿堂茅舍皆有。

以“障隔”手法把景物拉长，是十笏园造园手法之一。步出池西廊隅，离四照亭只几步路，却架一高低不平左折右弯的曲桥，使廊榭相接，从而延长了路程，增加了韵味。

以建筑的小尺度来衬托景物是该园的造园特点。在池的东南岸由山体延伸出一小岛，上建有六角单檐小亭“漪岚亭”。亭小巧玲珑，其柱间距仅75厘米，高约2米有余，以小衬大，衬托出假山高耸的气势和烘托小池水面。

十笏园虽小，却山、池、瀑、流皆有；楼、台、亭、榭、廊庑俱全。于不大的地段上集中了游憩、饮宴、会客、藏书、教读、起居等不同功能的众多建筑，紧凑但不拥塞，园内水木清华，空间布局井然有序，既有江南园林的轻巧柔媚，又有北方园林的浑厚朴实，为山东传统园林杰作之一，是全国重点文物保护单位。



▲十笏园四照亭

云门献寿——云门山石窟造像



云门山摩崖造像位于山东省青州市城南2.5公里处的云门山下，铁路及高速公路从青州经过，交通十分方便。

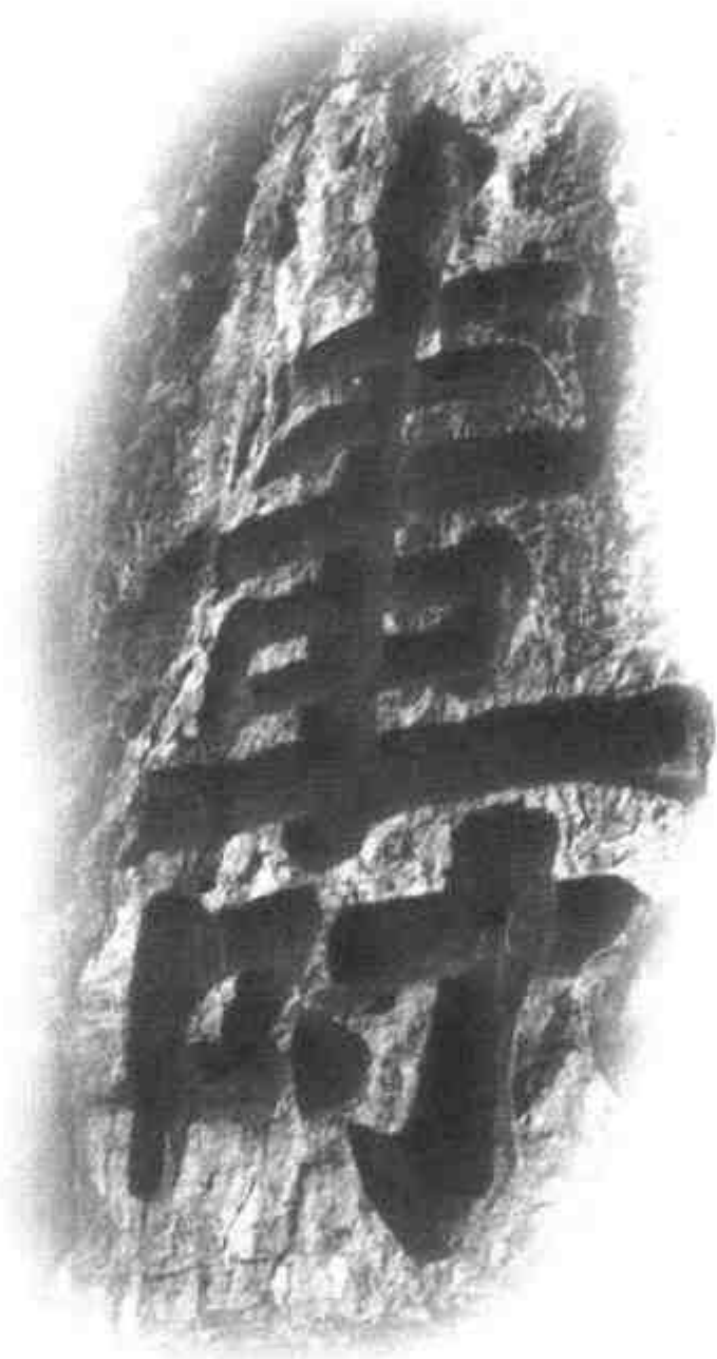
在云门山的南麓悬崖摩崖造像鳞次栉比。有五窟造像和许多小龕，至今仍保存有大小佛像272尊。石像多开凿于隋唐，虽经千年风雨沧桑，仍基本完好。内容主要是西方三圣像(即阿弥陀佛和观世音菩萨、大势至菩萨)，也有力士、释迦、多宝三佛说法像，供养人像等。造像雕刻精美，线条流畅，神态各异。

云门山顶有云窟和云门洞，云门洞为高阔数丈、南北贯通的天然石洞，远望如明镜高悬，夏秋时云雾缭绕，穿洞而过，景色极为壮观，山名由此而来。洞西崖壁上为“寿”字刻石。字的结构严谨，端庄大方，高7.5米，宽3.7米，气势磅礴，实数汉字镌刻之最，全国罕见，被誉为“云门献寿”。因寿字的“寸”部高达2.22米，为一般人身高所不及，又有“人无寸高”之说。是明嘉靖年间为驻青州的衡水祝寿时所刻，寓意“寿比南山”。

云门山后东侧，有明嘉靖年间开凿的“万春洞”又称“希夷石室”。洞内雕有宋代道人陈抟老人枕书长眠石像。

山顶还建有三元殿、天仙玉女祠和东、西阆风亭等。其中天仙玉女祠系石质无梁建筑，结构奇特。

云门山石窟造像为我国现存石窟艺术珍品，云门山是集古代建筑艺术、书法艺术和自然景色一体的胜地。



▲“人无寸高”的大寿字



雕刻精美的青州驼山石窟造像及昊天宫



驼山，位于山东省青州市城南4公里处，胶济铁路及济青高速公路从青州经过，交通方便。著名的石窟造像在圭峰的东南崖上，有石窟五座，小佛龕一处，摩崖造像群一处，共计有圆雕、高浮雕大小造像638尊。

造像始凿于北朝后期的北周，较晚的刻于盛唐。石窟中以第三窟最大，为摩崖尖拱龕，其余石窟为方形平顶窟。第三窟主体造像开凿于北周末年，雕刻刀法为平直式，阿弥陀佛像高5米，底座高1米，观世音面目清瘦，造像具有明显的北周风格。第二、五窟造像的造型与雕刻技法则反映出隋代在雕刻艺术上处于探索阶段的一些特征。第一、四窟为唐代造像。第一窟中的菩萨像，造型丰满，美发高髻，身着出水芙蓉长裙，为唐代美女的再现，是盛唐时期的典型圆雕造像。驼山石窟众多刻于不同年代的造像，展现了各个历史时期的不同艺术风格和技术水平，充分体现出古代劳动人民的聪明才智。

驼山山顶，有道教建筑“吴天宮”，始建年代无考，从石碑中可知，元初时曾重修。现存的“七宝閣”，系石砌无梁一层楼房，结构奇特，十分坚固。

驼山石窟造像群是山东现存最大的一处，也是我国东部保存最完整、历史最久远的佛教石窟群。其造像雕刻精细、仪态端庄、雍容华贵，为佛教艺术的珍品。是全国重点文物保护单位。



▲驼山吴天宮天泉



▲驼山石窟造像之一



▲驼山石窟造像之二

幽靜古朴的蒲松齡故居





▲蒲松龄故居纪念馆大门



▲柳泉雪景

蒲松龄(公元1640—1715年),字留仙,又字剑臣,别号柳泉居士,是我国17世纪著名短篇小说家,著述甚丰,尤以《聊斋志异》著称于世,故世称聊斋先生。

蒲松龄故居坐落在山东淄博市淄川古般阳城东七里许的蒲家庄。故居门楣匾额“蒲松龄故居”五个大字,为郭沫若先生亲笔手书,墨底金字,璀璨生辉。

故居坐北面南,院落前后两进,西有侧院,青砖黑瓦,木棂门窗,院内垂柳依依,老藤绕屋,清静幽雅。经前院双重八角门即入小院,迎面为正房三间,两侧各有厢房两间。明崇祯十三年(公元1640年)4月16日,蒲松龄就诞生在正房里,后又为他的书房“聊斋”。脍炙人口的文学名著《聊斋志异》就是在这里写出。“聊斋”陈列着他74岁时江南画家朱湘麟为他画的肖像,上有其亲笔题字(国家一级文物),肖像两旁,挂着郭沫若先生的手书“写鬼写妖高人一等,刺贪刺虐入骨三分。”

蒲家庄东门外有一天然沟壑,沟内果树连荫,杨柳披拂,松柏长青。沟壑柳荫之下,有一清泉,泉口为青石砌就,约半平方米。据载泉旁原有巨柳百株,故名“柳泉”。蒲松龄生前最爱柳泉,自号“柳泉居士”。故居朴实无华,颇具山东农舍田园风光,是一座典型的北方农家庭院。是山东省级重点文物保护单位。

沿故居门前的青石路向东走100米左右是近年新建的聊斋园,园内景点主要有蒲松龄艺术馆,狐仙园,松龄墓园,聊斋宫等,其建筑独特新颖,恢弘壮观。



▲蒲松龄画像

# 高大宏伟的光岳楼及铁塔







▲光岳楼局部

光岳楼位于山东省聊城市旧城中心，十字街交叉口的广场上。始建于明洪武七年(公元1374年)，是利用修城剩余的木材建楼，故初名“余木楼”。明弘治九年(公元1496年)吏部考功员外郎李贇游光岳楼时，取其近鲁有光与岱岳(泰山)之意，遂名“光岳楼”，沿用至今。光岳楼是明初楼阁中最大的建筑物之一，可与武昌黄鹤楼，湖南岳阳楼相媲美。

光岳楼高33米，其中楼基9米多高，为底边长34.4米的正方形砖石高台，主楼为明(四层)暗(三层)的木构建筑。每层皆出挑飞檐，屋面为歇山十字脊。飞檐翘然，斗拱宏大，梁柱浑厚有力，整个建筑显得苍劲、古朴、庄严，巍峨壮观。登楼远眺，鲁西平原壮阔景色尽收眼底，至今楼上仍留有不少名人题咏，有康熙御笔“神光钟瑛”，乾隆帝题写的“光岳楼”匾额等。

现光岳楼上的建筑构件多数为明初的原物，基本上保留了原始面貌，因其建于明初，楼的建筑结构形式保留着宋元时期雄壮朴实的风格，是宋元建筑向明清建筑过渡的代表作品之一。光岳楼为全国重点文物保护单位。

铁塔位于古运河南岸，南宋或辽金时期所建，是一座八边形的佛教舍利塔。原塔13层，高17米，现存为12层，高15.8米，塔底部为石刻须弥座，上有石刻浮雕，古朴拙雅。塔身全部为生铁所铸，八面有飞檐，分层冶铸，逐层叠装。第一层塔身中径为1.53米，向上每层收分，顶层上设宝顶。铁塔形像俊秀，构思巧妙，制作精细，为山东省重点文物保护单位。



▲光岳楼康熙御匾



▲聊城铁塔全景

精工细作的聊城山陕会馆





▲山门局部



▲山陕会馆山门



▲山陕会馆正殿前的石狮

山陕会馆位于山东聊城市东关古京杭大运河西岸。明清时聊城为东昌府，当时这里商业繁荣，是商贾云集，车船如织的水、陆码头。清乾隆八年(公元1743年)由山西、陕西两省客商集资始建会馆，后多次维修扩建。

会馆座西面东，前临运河，南北宽43米，东西长77米，占地3 311平方米，是一座清代神庙与会馆相结合的建筑群。现存建筑沿中轴线有山门、戏楼、正殿(即南、中、北三殿)春秋阁等，两侧为钟鼓楼、左右夹楼、南北碑亭、南北望楼等。共有房屋160余间。建筑群布局严谨，空间变化丰富。

山门为三间木构牌楼式门楼，砖石木结构，每间辟门，门旁有刻工精细的雕花柱，层层如意斗拱承托着五彩琉璃瓦顶。山门左右各有一道折壁，壁上砖雕精美。门前南北各有一石旗杆墩，上刻龙凤花卉。颇具特色的戏楼形式尤为俊秀，纤细的斗拱上有卷花斜昂如裙带轻盈，各构件以透雕，彩绘装饰。该楼顶部向东北，东南各伸出两个挑角，向西北、西南各伸出三个挑角，成十翼角，“如翬斯飞”，乖巧独特，其形制为国内罕见。



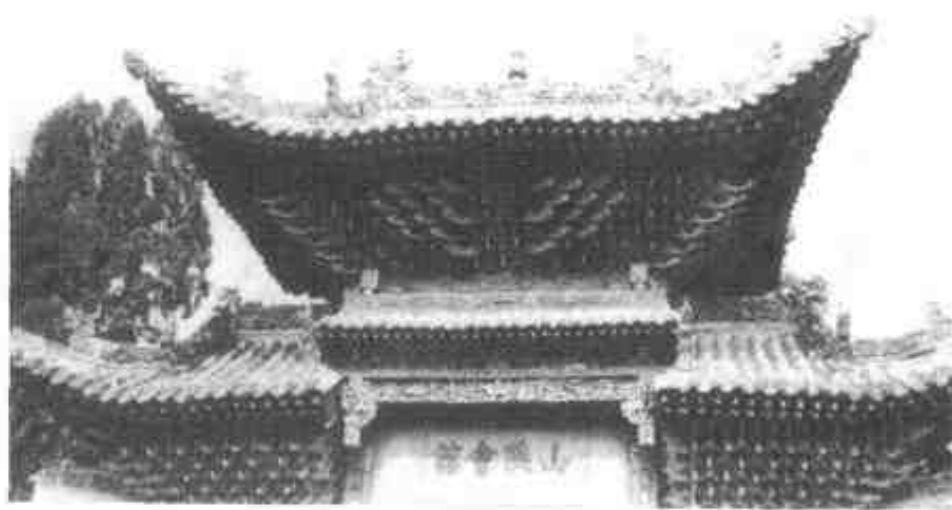
▲山陕会馆碑亭

雕刻与彩绘的精致是山陕会馆建筑的突出特点之一。照壁、折壁、廊柱、檐柱、柱础、木枋，处处皆有线雕、浮雕、透雕的人物、山水、花鸟等。会馆内的众多楹联题铭，正楷行书兼有，是书法的精品。

山陕会馆集神庙、休憩、聚会几种功能于一体，布局均衡规整，小而不感局促，繁而不觉紊乱，表现出山西的地方色彩。整个会馆建筑造型与装饰工艺精湛，雕梁画栋，精工细作，花式繁多，充分显示出清代建筑装饰性强，注重人工精修的风格。山陕会馆为全国重点文物保护单位。



▲石雕珍品——正殿石础



▲山门屋顶·斗拱



▲山陕会馆戏楼



城堡式民居

——魏氏庄园





▲内宅主庭院

魏氏庄园位于山东省鲁北平原惠民县魏集镇，原名“树德堂”，又称“协和大院”。从济南、滨州均有公路直通惠民。庄园始建于清嘉庆八年(公元1813年)，由清户部郎中魏毓炳奠基，其曾孙魏肇庆建成。

魏氏庄园是我国北方少见的城堡式民居。构思独特，高大坚固，戒备森严，易守难攻为其建筑特色。庄园占地面积近3 900平方米，共有殿、舍、厅、房256间。四周有高耸的城墙封护。城墙南北长84米，东西宽46米，墙高10米，底宽3米，顶宽1.5米。墙头砌有1米多高的女儿墙，设瞭望垛口，形式森严威武。墙内壁共设16个拱形壁洞，供对外观察和防御射击之用。城墙的东南、西北两角均设有三层圆形碉楼。遇危急情况，碉楼可用侧射火力控制四面围墙，墙上垛口和墙腰壁洞暗孔从正面

射击，从而形成上下左右立体交叉火力网，具有极强的防御能力。城墙与部分房屋间有木吊桥连接，房舍间均有夹层墙和暗道相通。大墙外原有一道小墙，更夫在两墙间巡逻。整个城堡俨如临战的小城，其易守难攻的战斗组织设计，匠心独具，令军事专家赞不绝口。



▲城墙与内宅之间的供水孔



▲内宅庭院



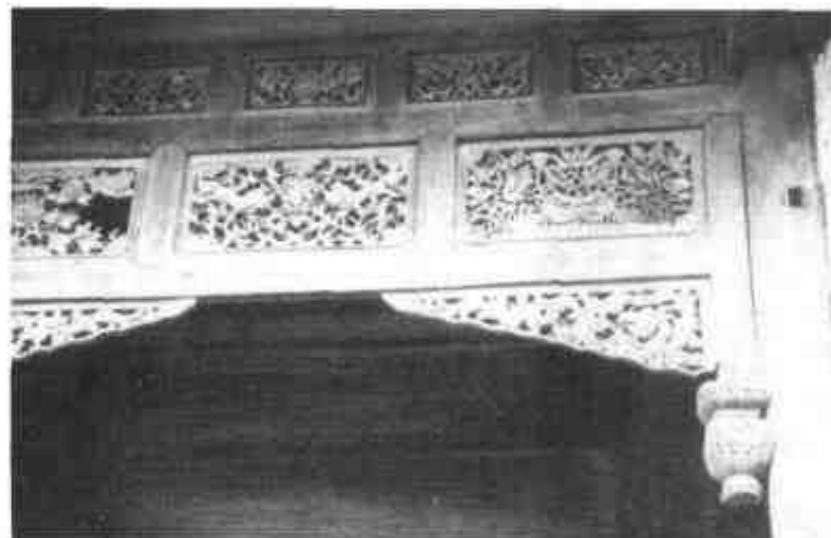
▲内宅二门

庄园内房舍均为砖木结构，清代抬梁式构架。平面布局为北方套院形式，共有13个院落，房舍沿主、东、西三条轴线平行展开，均为三进院落。主轴线院落为待客及主人居卧的地方，环境优雅、安静。东西为附属用房。院内建筑画梁雕栋，砖雕、木刻工艺精湛。院落内花木扶疏，生机盎然，自有一番天地。

魏氏庄园从形式到布局，都经过精心策划和巧妙的设计，使庄园既有构思严谨的防御性能，又有安静、舒适的居住条件。是一座独具特色的清代民居建筑群，为山东省重点文物保护单位。



▲三层火力网的碉堡

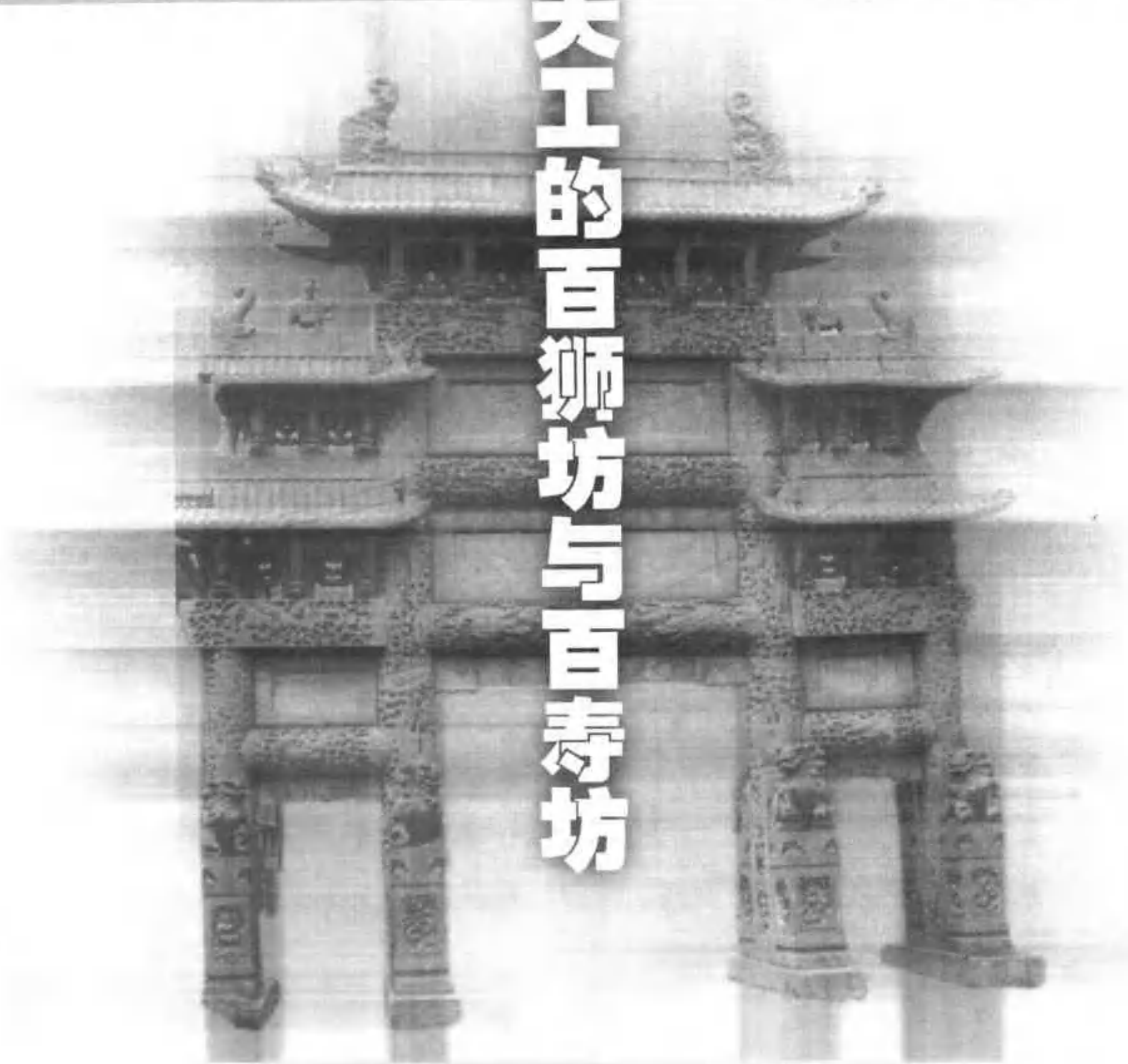


▲精美的木雕



▲庄园城墙与碉堡

# 巧夺天工的百狮坊与百寿坊







▲百狮坊细部

百狮坊与百寿坊是山东菏泽单县城内原有数十座明、清石坊群中仅存的两座，由菏泽市可乘汽车到这里。百狮坊，又名张家牌坊，是清乾隆四十三年(公元1778年)为表彰文林郎张蒲之妻林氏而建的“节孝坊”，因雕有数以百计、姿态各异的石狮子，所以又叫“百狮坊”。坊体高约14米，宽近9米，为四柱三间五楼式石牌楼。通体雕刻龙凤动物和花卉图案，其中四根坊柱下两侧夹杆石上透雕着八组群狮最为精美。大狮子或昂首争狞欲斗，或俯首注视戏球，众多小狮环绕四周，三三两两或抢球戏耍或追逐嬉戏，神态各异，栩栩如生。柱间龙门坊上还刻有各种吉祥图案，以透雕的“串枝牡丹”最为精致。

百寿坊，又名朱家坊，亦为清乾隆年间所建，与百狮坊南北相对，相距约200米，因明间坊心雕有百余个不同字体的“寿”字而得名。其规模形制，雕刻内容，结构材料与百狮坊大体相同，唯明间上坊及夹柱上所雕图案与百狮坊略有不同。浮雕之鸟禽，姿态生动，刀工精湛。

百狮坊与百寿坊不论从内容、构图和刀法技艺上皆为山东古代石刻艺术珍品，是山东省文物保护单位。



▲百狮坊造型生动的石狮



▲百獅坊局部



▲单县百寿坊